

วิวัฒนาการยานและสถาปัตยกรรมบริเวณสถานีรถไฟฟ้า ปทุมธานีและอุดมสุข

รายงานฉบับสมบูรณ์

(ธันวาคม 2563)

โดย

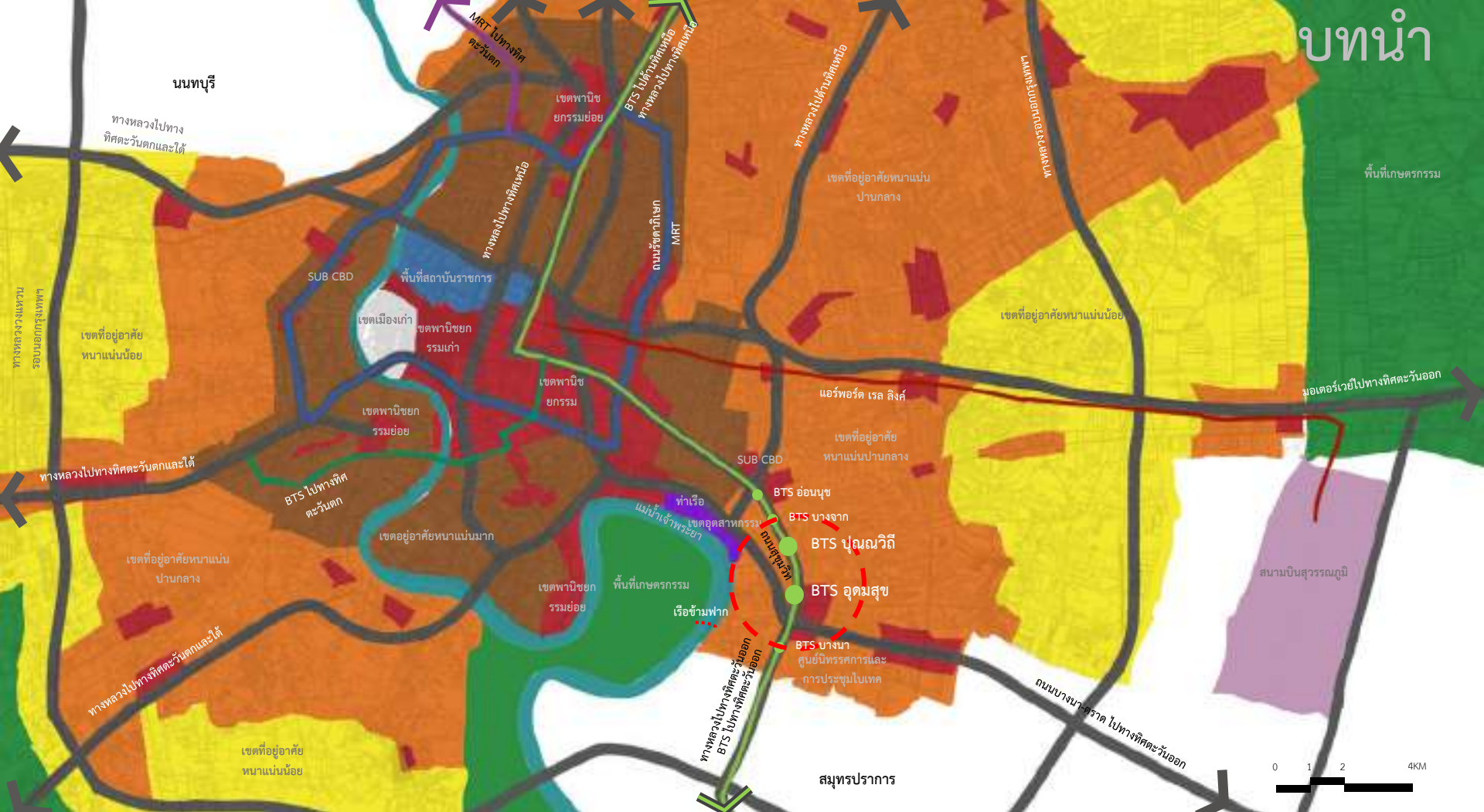
หน่วยปฏิบัติการวิจัยแผนที่และเอกสารประวัติศาสตร์สถาปัตยกรรมเมือง

คณะสถาปัตยกรรมศาสตร์

จุฬาลงกรณ์มหาวิทยาลัย

ที่ปรึกษาโครงการ: ศ. ดร. บัณฑิต จุลาสัย

ผู้รับผิดชอบโครงการ: ผศ. ดร. ปริญญา เจียรณนิโชติชัย; ผศ. ดร. ชมชน พุสินไพบูลย์



บริเวณรอบๆสถานีรถไฟฟ้า BTS ปุณณวิถีและอุดมสุขอยู่ในเขตพระโขนง เป็นพื้นที่ด้านตะวันออกเฉียงใต้ของกรุงเทพฯ เป็นทางเข้ามาจากและเป็นประตูออกไปสู่ภาคตะวันออกของประเทศไทยซึ่งเป็นที่ตั้งของนิคมอุตสาหกรรมสำคัญ ท่าเรือน้ำลึก และโครงการเขตเศรษฐกิจพิเศษ จากย่านรอบๆสถานี 2 แห่งนี้ยังเดินทางไปยังสนามบินสุวรรณภูมิที่เชื่อมต่อประเทศไทยกับส่วนอื่น ๆ ของโลกได้อย่างง่ายดาย

ย่านนี้อยู่ห่างจากศูนย์กลางกรุงเทพฯประมาณ 10 กม. โดยเชื่อมต่อกับย่านศูนย์กลางธุรกิจ และส่วนอื่น ๆ ของกรุงเทพฯด้วยถนน ทางด่วน และระบบขนส่งมวลชน เช่น BTS MRT และรถประจำทาง ย่านนี้อยู่ห่างจากแม่น้ำเจ้าพระยาไม่ถึง 2 กม. ฝั่งตรงข้ามของแม่น้ำคืออำเภอบางกระเจ้า จังหวัดสมุทรปราการ ซึ่งเป็นพื้นที่อนุรักษ์เกษตรกรรมขนาดใหญ่ และสามารถเข้าถึงได้ง่ายด้วยเรือข้ามฟาก

พื้นที่รอบๆสถานี BTS ปุณณวิถีและอุดมสุขนี้ส่วนใหญ่เป็นย่านที่อยู่อาศัยหนาแน่นปานกลาง มีกิจการการค้าตามถนนใหญ่ ซอยหลัก และทางแยก อยู่ใกล้ท่าเรือกรุงเทพฯ (ท่าเรือคลองเตย) และย่านอุตสาหกรรมเก่าริมแม่น้ำที่รอการปรับปรุงพลิกฟื้นขึ้นมาเป็นโครงการใหม่ๆ ที่มาภาพ: แผนที่ทำขึ้นใหม่ จากแผนที่ต้นแบบ “แผนผังกำหนดการใช้ประโยชน์ที่ดินที่ได้จำแนกท้ายกฎกระทรวงให้ใช้บังคับ (ร่าง) ผังเมืองรวมกรุงเทพมหานคร พ.ศ.2562” และจากการสำรวจ





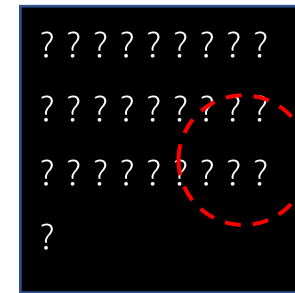
ช่วงปลายร.5 ถึงร.6
(ประมาณปี 2443 - 2468)



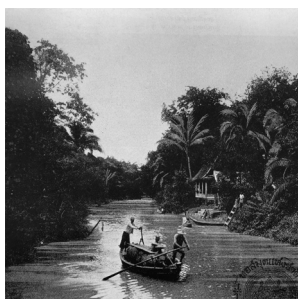
ช่วงก่อนสงครามโลกครั้งที่ 2 ถึงช่วง
กลางสงครามเย็น
(ประมาณปี 2475 - 2518)



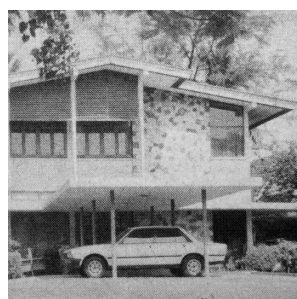
ช่วง 30 ปีที่ผ่านมา
(ประมาณปี 2533 - ปัจจุบัน)



อนาคต?



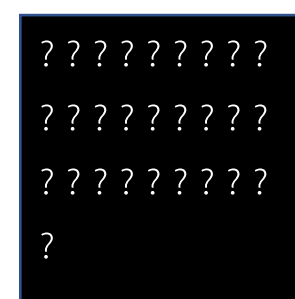
ช่วงปลายร.5 ถึงร.6
(ประมาณปี 2443 - 2468)



ช่วงก่อนสงครามโลกครั้งที่ 2 ถึงช่วง
กลางสงครามเย็น
(ประมาณปี 2475 - 2518)



ช่วง 30 ปีที่ผ่านมา
(ประมาณปี 2533 - ปัจจุบัน)



อนาคต?

ตลอดช่วงหนึ่งศตวรรษที่ผ่านมา พื้นที่รอบๆ สถานีรถไฟ BTS ปุณณวิถีและอุดมสุขในปัจจุบันได้พัฒนาจากพื้นที่เกษตรกรรมที่ห่างไกลจากกรุงเทพฯ ในช่วงปลายรัชกาลที่ 5 มาเป็นย่านอยู่อาศัยในเมือง ที่อยู่ถัดจากเขตอุตสาหกรรมริมแม่น้ำในช่วงหลังสงครามโลกครั้งที่ 2 และค่อยๆ เปลี่ยนสภาพเป็นพื้นที่อยู่อาศัยหนาแน่นปานกลางของกรุงเทพมหานครที่เต็มไปด้วยความหลากหลายในช่วง 30 ปีให้หลังมานี้

ความเปลี่ยนแปลงที่มีมาอย่างต่อเนื่อง ส่งผลต่อทั้งสภาพแวดล้อมของพื้นที่บริเวณนี้และบริเวณใกล้เคียง รวมถึงความสัมพันธ์ระหว่างพื้นที่บริเวณนี้และพื้นที่รอบๆ ก็เปลี่ยนไปเช่นกัน มันจึงเป็นการยากที่จะเรียกชื่อย่านนี้ด้วยชื่อใดชื่อหนึ่ง ชื่อที่ทุกคนทั้งคนในพื้นที่และคนนอกพื้นที่จะรู้จักและเข้าใจตรงกัน

อย่างไรก็ตาม รายงานฉบับนี้จะขอเรียกชื่อย่านนี้ว่าบางจาก เพราะเป็นชื่อที่ค่อนข้างเหมาะสมที่สุดในการใช้อธิบายวิวัฒนาการของย่านนี้ในรอบร้อยปีที่ผ่านมา ซึ่งจะได้นำเสนอในรายละเอียดต่อไป แต่นอกเหนือจากนั้นแล้ว รายงานฉบับนี้ยังตั้งคำถามเกี่ยวกับการพัฒนาในอนาคตของย่าน และชื่อเรียกของย่านก็อาจจะเปลี่ยนไปในอนาคตตามแนวทางการพัฒนาได้เช่นกัน

นอกเหนือจากวิวัฒนาการทางกายภาพของพื้นที่แล้ว วิถีชีวิตในพื้นที่ก็วิวัฒนาการไปตามกาลเวลาเช่นกัน ในช่วงหนึ่งศตวรรษที่ผ่านมาที่สภาพแวดล้อมของย่านและความสัมพันธ์กับย่านอื่นๆ ของเมืองและภูมิภาคเปลี่ยนไป ชีวิตในบางจากก็ได้เปลี่ยนจากชีวิตที่เรียบง่ายของชาวนาในชนบทไปสู่ชีวิตสมัยใหม่ของชนชั้นกลางและสุดท้ายได้กลายเป็นย่านที่มีความหลากหลายของวิถีชีวิตแบบต่างๆ และยังคงเปลี่ยนแปลงไปอย่างไม่หยุดนิ่ง จึงน่าคิดว่า วิถีชีวิตในบางจากในอนาคตจะเป็นเช่นไร



1

ช่วงปลายร.5 ถึง ร.6
(ประมาณปี 2443 - 2468)
สวนผลไม้ ทุ่งนา และแม่น้ำลำคลอง
ชีวิตสะเทินน้ำสะเทินบกในชนบท



2

ช่วงก่อนสงครามโลกครั้งที่ 2
ถึงช่วงสงครามเย็น (ประมาณปี 2475 - 2518)
ถนนและการขยายตัวของชานเมือง
ชีวิตทันสมัย



3

ช่วง 30 ปีที่ผ่านมา
(ประมาณปี 2533 - ปัจจุบัน)
ความเปลี่ยนแปลงที่ไม่หยุดนิ่ง
ชีวิตหลากหลายบนเครือข่ายรถไฟฟ้า



วิวัฒนาการของย่านจะถูกอธิบายในรายละเอียดตามช่วงเวลาทั้ง 3 ช่วงนี้

เพื่อให้เจ้าของโครงการและผู้ออกแบบ โครงการ RB ได้เห็นพัฒนาการทางกายภาพและวิถีชีวิตในย่าน ตามลำดับ เพื่อเป็นข้อมูลและข้อคิด ใช้กำหนดแนวคิดหรือพัฒนา รายละเอียดในการพัฒนาโครงการและย่านต่อไป

1

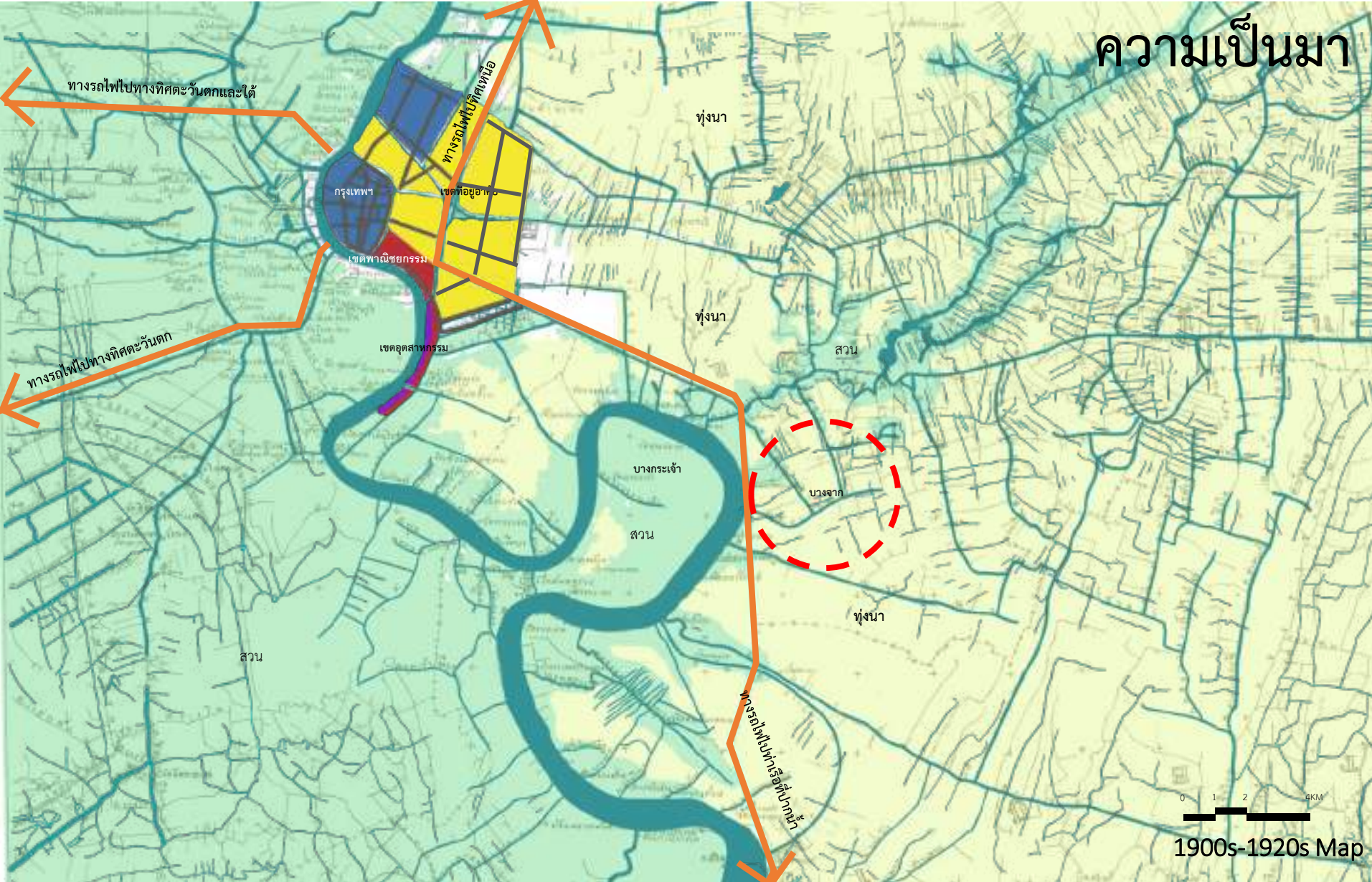
ช่วงปลายร.5 ถึงร.6
(ประมาณปี 2443 – 2468)
สวนผลไม้ ทุ่งนา และแม่น้ำลำคลอง
ชีวิตสะเทินน้ำสะเทินบกในชนบท



สยามหรือประเทศไทยในปัจจุบันเปิดประตูสู่การเมืองและการค้าทุนนิยมโลกตั้งแต่ช่วงกลางคริสต์ศตวรรษที่ 19 ซึ่งตรงกับรัชสมัยของพระบาทสมเด็จพระจอมเกล้าเจ้าอยู่หัว หรือรัชกาลที่ 4 แห่งราชวงศ์จักรี ในขณะที่อาณาจักรใกล้เคียงค่อยๆตกเป็นอาณานิคมของประเทศมหาอำนาจตะวันตก สยาม ภายใต้อาณัติของระบบสมบูรณาญาสิทธิราชย์ในรัชสมัยของพระบาทสมเด็จพระจุลจอมเกล้าเจ้าอยู่หัวและพระบาทสมเด็จพระมงกุฎเกล้าเจ้าอยู่หัว หรือรัชกาลที่ 5 และ 6 ตามลำดับ ยังคงรักษาเอกราชไว้ได้ อย่างไรก็ตาม สยามไม่สามารถหลีกเลี่ยงการเปลี่ยนแปลง การปฏิรูประบบการปกครอง การศาล การศึกษา การสาธารณสุข และเศรษฐกิจเป็นสิ่งจำเป็น และเป็นกระบวนการที่ทำให้สยามคงไว้ซึ่งเอกราช และช่วยให้องค์พระมหากษัตริย์สถาปนาอำนาจการปกครองแบบใหม่ที่ทันสมัยขึ้นได้ อย่างไรก็ตาม ผลของการปฏิรูปในด้านต่างๆ โดยเฉพาะความทันสมัยที่ปรากฏทางกายภาพจำเป็นต้องได้นั้นส่วนใหญ่กระจุกตัวอยู่ในกรุงเทพฯ เป็นเวลาหลายทศวรรษ ความทันสมัยทางกายภาพที่ชัดเจนที่สุดอย่างหนึ่งคืออิฐที่กรุงเทพฯ ค่อยๆเปลี่ยนจากเมืองน้ำไปเป็นเมืองบก มีการสร้างถนนหนทางสมัยใหม่และอาคารก่ออิฐแบบตะวันตกแทนที่ลำคลองและเรือนไม้แบบดั้งเดิมเป็นจำนวนมาก

อย่างไรก็ตามสิ่งเหล่านี้แทบยังไม่ปรากฏในบางจาก ในช่วงปลายร.5 ถึงร.6 แต่อย่างใด นอกจากเรือกลไฟสมัยใหม่ในแม่น้ำเจ้าพระยา และทางรถไฟที่ตัดผ่านพื้นที่ใกล้ฝั่งแม่น้ำแล้ว วิถีชีวิตในบางจากยังคงเรียบง่าย และแทบไม่มีการเปลี่ยนแปลง

ความเป็นมา



1900s-1920s Map

ในช่วงต้นรัชกาลที่ 6 บางจากเป็นตำบลหนึ่งในอำเภอพระโขนง หลักฐานทางประวัติศาสตร์จากปี พ.ศ. 2457 ระบุว่าบางจากและพระโขนงอยู่ในเขตเมืองพระประแดง จากนั้นถูกโอนมาเป็นส่วนหนึ่งของพระนคร (ต่อมาคือกรุงเทพฯ) ในปี พ.ศ. 2466 วิถีชีวิตในบางจากส่วนใหญ่คือวิถีของเกษตรกร ชาวบ้านอาศัยอยู่ตามโคจรข่ายของลำคลองที่เชื่อมระหว่างแม่น้ำเจ้าพระยาทางทิศตะวันตกและคลองพระโขนงทางทิศเหนือ วัดในพระพุทธศาสนาซึ่งมักตั้งอยู่ริมน้ำเป็นศูนย์กลางของชุมชน ในด้านการคมนาคมสมัยใหม่บางจากเชื่อมต่อกับพระนครด้วยรถไฟสายปากน้ำ ซึ่งเป็นเส้นทางรถไฟสายแรกของประเทศไทย เชื่อมระหว่างกรุงเทพฯ กับเมืองปากน้ำ หรือสมุทรปราการในปัจจุบัน เพื่ออำนวยความสะดวกในการขนส่งสินค้าและโดยสารทางเรือที่ต้องล่องไปตามแม่น้ำเจ้าพระยาที่คดเคี้ยว ที่มา: ยูพร, ธนาธิคุณวิช. 2011. *บางกอก บอกล่า (เรื่อง)* (สำนักวัฒนธรรม กีฬา และการท่องเที่ยว กรุงเทพมหานคร: กรุงเทพฯ); ที่มาภาพ: แผนที่ทำขึ้นใหม่ จากแผนที่ต้นแบบ "แผนที่มณฑลกรุงเทพฯ สยาม ร.ศ. 120." กรุงเทพฯ: หน่วยปฏิบัติการวิจัยแผนที่และเอกสารประวัติศาสตร์สถาบันปัตยกรรมเมือง คณะสถาปัตยกรรมศาสตร์ จุฬาลงกรณ์มหาวิทยาลัย.



ความเป็นมา



0 500M 1KM 2KM

1900s-1920s Map

แผนที่ที่สร้างขึ้นใหม่ตามแผนที่เก่านี้เน้นที่ตั้งของโครงการ RB ในบางจากซึ่งอยู่ทางตอนใต้ของเครือข่ายคลองที่เชื่อมระหว่างแม่น้ำและคลองพระโขนงสายหลัก จะเห็นได้ว่าชาวบ้านตั้งถิ่นฐานหนาแน่นขึ้นตามแม่น้ำและลำคลองสายหลัก ซึ่งมีวัดในพระพุทธศาสนาหลายแห่งเช่นกัน จากแบบแผนการตั้งถิ่นฐานที่เห็นในแผนที่นี้ ทำให้ทราบได้ว่าชุมชนชาวบางจากในอดีตไปมาหาสู่เชื่อมโยงกับชุมชนที่อาศัยอยู่ตามลำคลองทางตอนเหนือจนถึงพระโขนงและชุมชนที่อาศัยอยู่ริมแม่น้ำและฝั่งตรงข้ามของแม่น้ำในบางกระเจ้าได้สะดวก สำหรับการเดินทางไปพระนครและปากน้ำชาวบางจากสามารถใช้รถไฟสายปากน้ำได้ พื้นที่ทั้งสองฝั่งแม่น้ำช่วงนี้ ทั้งพระโขนงและบางกระเจ้าอาจมีการตั้งถิ่นฐานของผู้คนมาช้านานไม่ต่ำกว่าศตวรรษที่ 10 สันนิษฐานจากชื่อพระโขนงและพระประแดงที่อาจมีรากศัพท์มาจากภาษาเขมร สำหรับหลักฐานทางกายภาพที่เก่าแก่ของชุมชนมีตัวอย่างเช่น สถาปัตยกรรมของวัดหลายแห่งในบางกระเจ้าที่เป็นแบบอยุธยาตอนปลาย ที่มา: <http://bangkachao.go.th/public/history/>; ที่มาภาพ: แผนที่ทำขึ้นใหม่ จากแผนที่ต้นแบบ "แผนที่มณฑลกรุงเทพฯ สยาม ร.ศ. 120."

- Waterway
- Railway
- Rice Field
- Orchard
- Train Station
- Religious Building
- House



ที่มาของชื่อ

สำหรับชื่อบางจากนั้นแปลได้ว่าชุมชนริมน้ำที่เต็มไปด้วยต้นจาก (*Nypa fruticans*) สันนิษฐานว่าสมัยก่อนมีพืชชนิดนี้อยู่มากในพื้นที่ จึงใช้เรียกเป็นทั้งชื่อคลองและหมู่บ้าน คลองบางจากไหลไปตามแนวเขตด้านตะวันตกของโครงการ RB ต้นจากเป็นพืชตระกูลปาล์มชนิดเดียวที่ขึ้นในบริเวณใกล้ปากแม่น้ำซึ่งมีน้ำเค็มจากทะเลผสมกับน้ำจืดจากแผ่นดิน ปัจจุบันในย่านบางจากไม่พบต้นจากอีกแล้ว แต่ที่บางกระเจ้าฝั่งตรงข้ามของแม่น้ำที่ปัจจุบันยังเป็นพื้นที่อนุรักษ์เชิงเกษตรกรรมยังมีต้นจากขึ้นอยู่ริมน้ำและบริเวณใกล้เคียงอยู่ ที่มาภาพ: ถ่ายที่บางกระเจ้า โดยชมชน พูลินไพบูลย์



จากเป็นพืชขนนกประสงค์ ชาวบ้านที่ตั้งถิ่นฐานใกล้ปากแม่น้ำเจ้าพระยาในอดีตใช้ใบและลำต้นของจากในชีวิตประจำวันอย่างแพร่หลาย เช่น ใช้ทำขนม ใช้ทำเครื่องจักสาน และมุงหลังคาบ้าน การใช้ในปัจจุบันยังคงมีอยู่ แต่ไม่ได้แพร่หลายเหมือนในอดีต ที่มาภาพ: ตามเข็มนาฬิกาจากซ้าย: <https://www.facebook.com/fiftyplusthailand>; https://www.khaosod.co.th/lifestyle/news_89959; <https://www.manu.net/30/ขนมจาก/>; ศรีศักร, วัลลิโกดม. 2009. เรือนไทย บ้านไทย (เมืองโบราณ: กรุงเทพฯ) หน้า 87.; <http://ucclowersouth.com/product/ผลิตภัณฑ์ทำจาก-บ้านนา/>.

ที่มาจากชื่อ



ขอบที่ดินของโครงการ RB ด้านทิศใต้จรดคลองบางอ้อ ซึ่งไหลลงแม่น้ำเจ้าพระยาเช่นเดียวกับคลองบางจาก บางอ้อแปลได้ว่าชุมชนริมน้ำที่มีต้นอ้อ (*Arundo donax* Linn.) อยู่มาก เช่นเดียวกับชื่อบางจาก บริเวณนี้น่าจะมีต้นอ้อขึ้นอยู่มากในอดีต. ที่มาภาพ: <https://www.facebook.com/travelismymiddlename/photos/pcb.979788899053403/979785769053716>

ที่มาของชื่อ



1900s-1920s Map

นอกจากคลองและชุมชนที่มีชื่อตามพันธุ์ไม้ในท้องถิ่นแล้วชื่อของคลองอื่นๆ บางแห่งในพื้นที่ยังแสดงให้เห็นร่องรอยของชุมชนชาวจีนในบริเวณบางจากแห่งนี้ ได้แก่ คลองเจ๊ก และอาจจะคลองบางนางจิ้นด้วย

- คลองบางอ้อใหญ่ = คลองสายใหญ่ของชุมชนที่มีดินอ้อยอยู่มาก
- คลองบางอ้อน้อย = คลองสายเล็กของชุมชนที่มีดินอ้อยอยู่มาก
- คลองบางอ้อ = คลองของชุมชนที่มีดินอ้อยอยู่มาก
- คลองบางจาก = คลองของชุมชนที่มีดินจากอยู่มาก
- คลองเจ๊ก = คลองที่คนจีนใช้หรืออาศัยอยู่มาก

| | | | |
|--|------------|--|--------------------|
| | River | | Train Station |
| | Railway | | Religious Building |
| | Rice Field | | House |
| | Orchard | | |

ประกาศกระทรวงเกษตรและสหกรณ์

แผนก กรม ทะเบียนที่ดิน

ด้วย **อำแดง จันทน์** หม้าย ยื่น เรื่อง รวบรวม
 กระทรวง เกษตรและสหกรณ์ ขอโอนชื่อในโฉนด
 สำหรับที่ดิน ตำบลบางจาก มิ่งใต้ แขวงกรุงเทพ
 รวงหมื่น นครราชสีมา ตำบลบาง ๑๕๐
 ตำบลบ ๕๕๒๐๐ โฉนดชื่อ **อำแดง จันทน์** เป็นโฉนด
 คงเรียก รวม ๓ หน้ โดยกล่าวว่าเป็นที่ดิน
 ของ อ่ำแดงจันทน์ได้ปกครองทำกินมา บัดนี้ขอ
 โอนโฉนดที่ดินส่วนนี้ เป็นชื่อ อ่ำแดง ผู้ดูแล
 ต่อไป ความแจ้ง อยู่ใน เรื่อง รวบรวม
 เลขที่ ๑๓๗ ลงวันที่ ๓๐ พฤศจิกายน ร.ศ.
 โกลีนาทร ศก ๑๒๗ นั้นแล้ว

ถ้าผู้ใดมีคดีเกี่ยวข้องกับที่ดินส่วนนี้
 ก็ให้ทำคำร้องไปยื่นต่อเจ้าพนักงานกระทรวง
 เกษตรและสหกรณ์ ภายในกำหนด ๓๐ วัน นับแต่
 วันที่ได้ออกประกาศนี้เป็นต้นไป ถ้าพ้น
 กำหนดนี้แล้ว เจ้าพนักงานจะสันนิษฐานว่า
 ส่วนนี้ เป็นของ **อ่ำแดง จันทน์** หม้าย โดยบริสุทธิ
 จะได้จัดการโอนชื่อในโฉนดให้แก่ **อ่ำแดง จันทน์**
 รับไป

กระทรวง เกษตรและสหกรณ์

ประกาศมา ณ วันที่ ๕ ธันวาคม ร.ศ.

โกลีนาทร ศก ๑๒๗

(ลงนาม) หลวงประมวญ ภูมิเทศ

เจ้ากรม กรม ทะเบียนที่ดิน

1

คลองบางนางจัน = คลองแห่ง
หมู่บ้านนางจัน

นางจัน หรือ อ่ำแดงจัน

เป็นใคร?

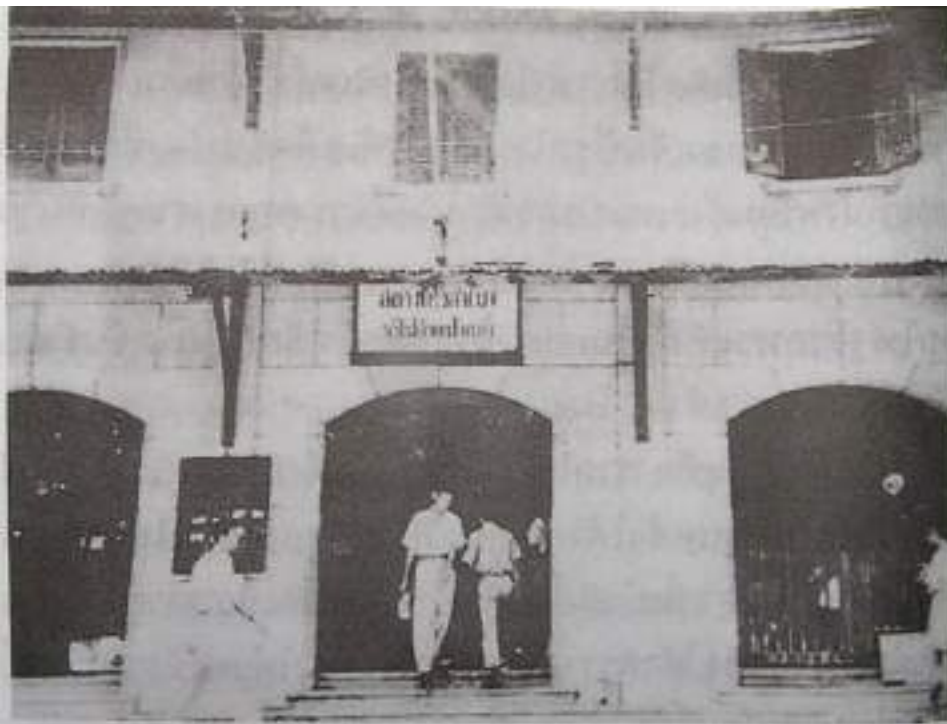
ใช่คนจีนหรือไม่?

ไม่พบหลักฐานแน่ชัดว่าชื่อหมู่บ้านนี้
ถูกเรียกตาม "หญิงชาวจีน" หรือ
"ผู้หญิงที่ชื่อว่าจัน"

แต่พบหลักฐานว่ามีหญิงผู้มีนาม
เช่นนี้อาศัยอยู่บริเวณบางจาก
ในช่วงปลายรัชกาลที่ 5 แน่นนอน
และเธอเป็นเจ้าของสวนผลไม้
จำนวนหนึ่ง



ภาพถ่ายชื่อ “ คลองนอกกรุงเทพฯ ” ที่ถ่ายในช่วงปลายรัชกาลที่ 5 แสดงให้เห็นชาวจีนกำลังขนส่งสินค้าทางการเกษตร ทิวทัศน์เช่นนี้น่าจะใกล้เคียงสิ่งที่พบเห็นได้ในบริเวณบางจากในช่วงสมัยเดียวกัน ที่มาภาพ: Karl Siegfried, Dohring, Tips Walter E. J., and Krisana Daroonthnaom.1999. *The country and people of Siam* (White Lotus Press) หน้า 65.



สถานีหัวลำโพง



สถานีบางจาก

นอกเหนือจากการสัญจรทางน้ำซึ่งเป็นเส้นทางคมนาคมแบบดั้งเดิมและเส้นทางหลักของบางจากแล้ว การคมนาคมสมัยใหม่เพียงแห่งเดียวที่ผ่านบริเวณนี้ในช่วงปลายร.5 และร.6 คือรถไฟสายปากน้ำ ที่สร้างขึ้นระหว่างปีพ.ศ. 2430 ถึง พ.ศ. 2436 โดยบริษัทเอกชนที่ได้สัมปทานการสร้างและเดินรถระหว่างสถานีหัวลำโพงใกล้ศูนย์กลางธุรกิจและเขตอุตสาหกรรมของพระนครไปยังสถานีปากน้ำใกล้จุดขนถ่ายสินค้าและผู้โดยสารเร็ว ตลอดเส้นทาง 21 กม.มีสถานี 21 สถานี หนึ่งในนั้นคือสถานีบางจาก แต่การมีรถไฟผ่าน และมีตำแหน่งอยู่ประมาณครึ่งทางระหว่างพระนครและปากน้ำไม่ได้ทำให้วิถีชีวิตในบางจากเปลี่ยนไปมากนัก

สถานีรถไฟสายปากน้ำ สถานีปลายทางในพระนคร ตั้งอยู่ที่หัวลำโพง ในบริเวณตรงข้ามกับสถานีนี้มีการสร้างสถานีปลายทางหลักของรถไฟสายเหนือและสายใต้ของกรมรถไฟหลวงในเวลาต่อมา ที่มาภาพ: <http://portal.rotfaithai.com/modules.php?name=Content&pa=showpage&pid=3>; สถานีบางจากปรากฏในภาพยนตร์สารคดีในทศวรรษที่ 1930 ที่มาภาพ: <https://www.youtube.com/watch?v=HhynSchdRbg>

สภาพแวดล้อม



วิวทัศน์บริเวณบางจากที่ทางรถไฟสายปากน้ำตัดผ่านทุ่งนาและข้ามคลองหลายสายน่าจะคล้ายกับภาพนี้ ซึ่งเป็นภาพถ่ายช่วงปลายรัชกาลที่ 5 แสดงทางรถไฟตัดผ่านทุ่งนาและข้ามคลองแสนแสบในตำบลคลองตันที่อยู่ห่างจากบางจากไม่กี่ไมล์นั้ก ที่มาภาพ: “ภาพจากแผ่นฟิล์มเนกาทีฟ 48M / 71”.กรุงเทพฯ:หอจดหมายเหตุแห่งชาติ.

1

ช่วงปลายร.5 ถึง ร.6

(ประมาณปี 2443 – 2468) สวนผลไม้ ทุ่งนา และแม่น้ำลำคลอง
ชีวิตสะเทินน้ำสะเทินบกในชนบท

สรุป

- ชีวิตสะเทินน้ำสะเทินบก → ริมแม่น้ำและลำคลอง
- วิถีชีวิตเกษตรกรรม → ชุมชนชนบท ทำสวนผลไม้และปลูกข้าว มีวัดในพระพุทธศาสนา เป็นศูนย์กลางชุมชน
- เชื้อชาติ → ไทย จีน
- ความสัมพันธ์ที่ใกล้ชิดระหว่างผู้คนและธรรมชาติ → หมู่บ้านและคลองตั้งชื่อตามพันธุ์ไม้ ท้องถิ่นที่ใช้ในชีวิตประจำวันหรือเชื้อชาติของคนในท้องถิ่น
- ความทันสมัยส่งผลกระทบต่อชีวิตในบางจากน้อยมาก



2

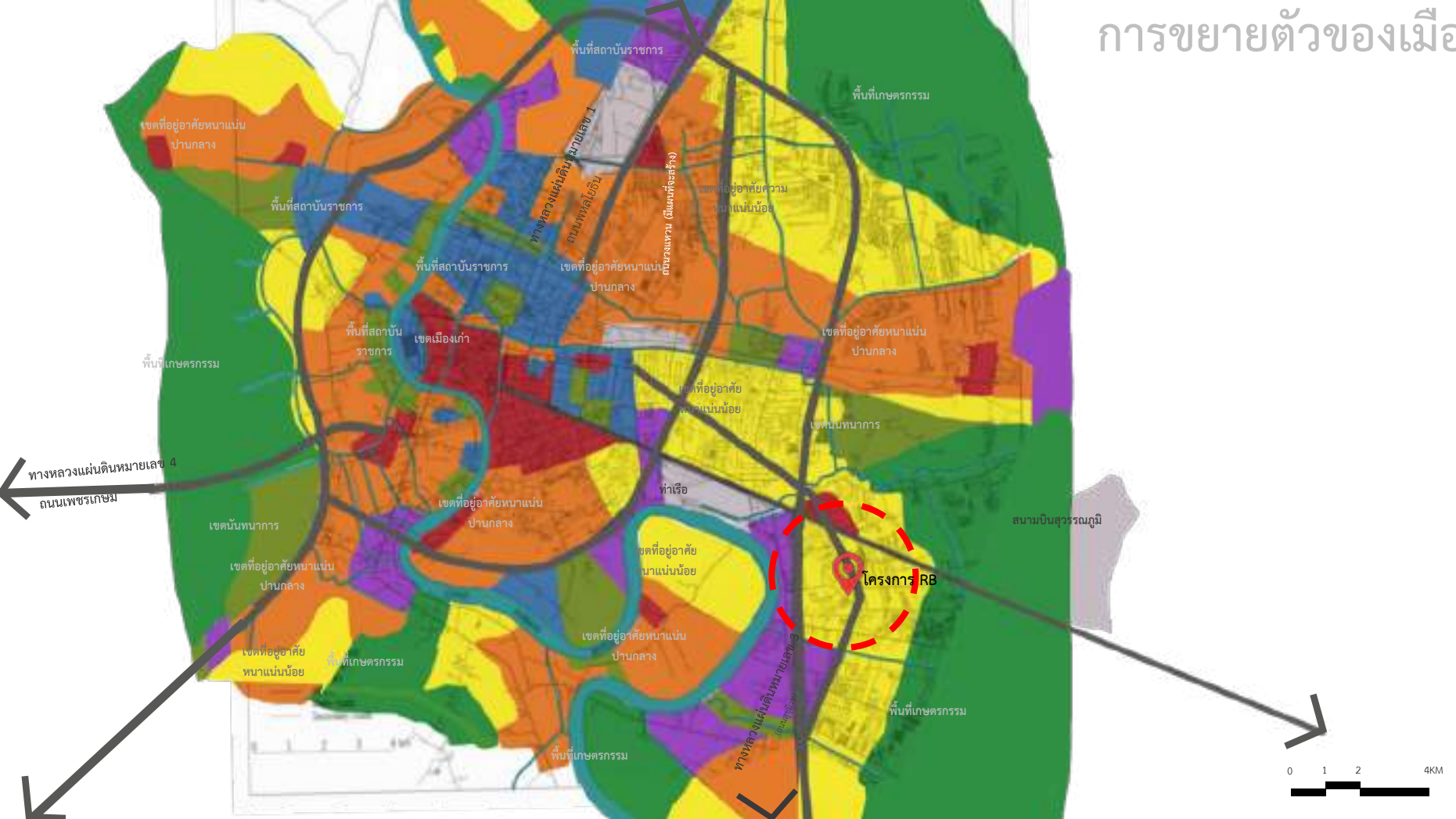
ช่วงก่อนสงครามโลกครั้งที่ 2
ถึงช่วงสงครามเย็น (ประมาณปี 2475 - 2518)
ถนนและการขยายตัวของชานเมือง
ชีวิตทันสมัย



นับตั้งแต่ช่วงปลายรัชกาลที่ 5 -6 ความทันสมัยและการปฏิรูปด้านการเมือง วัฒนธรรม และเศรษฐกิจ ค่อยๆขยายตัวออกจากกรุงเทพฯ ไปโดยลำดับ ความเปลี่ยนแปลงในส่วนภูมิภาคชัดเจนและกระจายไปในวงกว้างมากขึ้นหลังการเปลี่ยนแปลงการปกครองในปี พ.ศ. 2475 ถึงกระนั้น การเปลี่ยนแปลงของสิ่งแวดล้อมและวิถีชีวิตในบางจากก็ยังไม่ชัดเจนนัก มีเพียงทางรถไฟสายปากน้ำและถนนกรุงเทพ-สมุทรปราการที่ตัดผ่านบางจากตั้งแต่สมัยร. 5 และร. 7 ตามลำดับ ส่วนแผนพัฒนาพื้นที่อุตสาหกรรมริมแม่น้ำเจ้าพระยาและท่าเรือกรุงเทพแห่งใหม่ใกล้บางจากในสมัยรัฐบาลคณะราษฎรนั้นเพิ่งเริ่มต้น และต้องหยุดชะงักลงในช่วงสงครามโลกครั้งที่ 2 จนค่อยๆเริ่มต้นใหม่อีกครั้งหลังสงครามยุติลงในปี พ.ศ. 2488

จนมาถึงช่วงทศวรรษที่ 2500 ถึงกลางทศวรรษที่ 2510 ที่การพัฒนาทางเศรษฐกิจถูกกระตุ้นอย่างมาก รัฐบาลทหารนำโดยจอมพลสฤษดิ์ ธนะรัชต์ และต่อมาโดยจอมพลถนอม กิตติขจร ประกาศใช้แผนการพัฒนาเศรษฐกิจแห่งชาติหลายฉบับติดต่อกัน โดยได้รับการสนับสนุนจากสหรัฐอเมริกาด้านการวางแผน การเงิน และทางเทคโนโลยี เพื่อเป็นการตอบแทนการสนับสนุนของรัฐบาลไทยในการทำสงครามในเวียดนามและการยับยั้งและปราบปรามการแพร่ขยายของลัทธิคอมมิวนิสต์ในประเทศไทยเอง นับเป็นความร่วมมือระหว่างประเทศในช่วงสงครามเย็นที่ก่อให้เกิดความเปลี่ยนแปลงต่อประเทศไทยอย่างใหญ่หลวง ไม่เพียงแต่ด้านเศรษฐกิจ แต่รวมไปถึงสังคม การเมือง การศึกษา วัฒนธรรม และสิ่งแวดล้อม การสนับสนุนจากสหรัฐอเมริกายังรวมถึงการศึกษาและวางผังเมืองรวมฉบับแรกของกรุงเทพมหานคร ที่เรียกว่าแผนมหานครกรุงเทพฯ 2533 หรือ “แผนลิทฟิลด์” ซึ่งเป็นชื่อของบริษัทที่ปรึกษา Litchfield, Whiting, Bowne & Associates แผนดังกล่าวแล้วเสร็จในปี พ.ศ. 2503 โดยมีจุดประสงค์เพื่อเป็นแนวทางในการพัฒนากรุงเทพมหานครในเวลา 30 ปีต่อจากนั้น ที่มา: อำพิกา สวัสดิ์วงศ์, “ถนนสุขุมวิทกับการขยายตัวของกิจกรรมทางเศรษฐกิจในภูมิภาคตะวันออกของประเทศไทย ช่วงทศวรรษ 2480-2520”, วารสารประวัติศาสตร์ ธรรมศาสตร์, ปีที่ 2 ฉบับที่ 1 (2015): เมษายน - กันยายน 2558, หน้า 13-63; อนุสรณ์กระทรวงคมนาคม 2497, กระทรวงคมนาคม, 1954.

การขยายตัวของเมือง



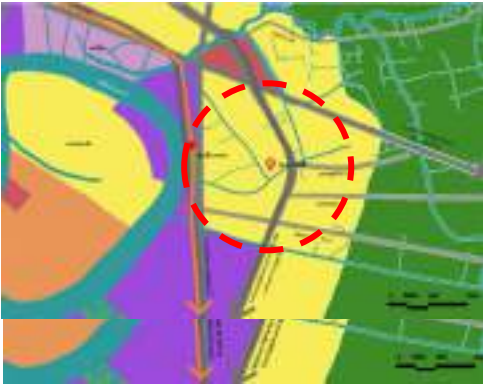
แผนที่ในหน้านี้เป็นแผนที่ที่สร้างขึ้นใหม่โดยซ็อนผังลิทซ์ฟิลด์ที่แสดงการแบ่งเขตการใช้ประโยชน์ที่ดินและเครือข่ายถนนสายหลักลงไปบนแผนที่อีกแผ่นหนึ่งจากปีพ. ศ. 2518 ที่แสดงทั้งถนนหลัก ถนนรอง และซอยย่อยๆที่ถูกตัดขึ้นจริง แผนที่ใหม่นี้แสดงให้เห็นว่า 15 ปี ผ่านไป (ซึ่งเป็นเวลากว่าครึ่งทาง ตามแผนที่จะพัฒนากรุงเทพตามผังลิทซ์ฟิลด์) การพัฒนาที่เกิดขึ้นจริงเป็นไปตามแผนเพียงบางส่วน สิ่งที่ไม่เป็นไปตามแผนที่เห็นได้ชัดจากแผนที่นี้ คือการใช้ประโยชน์ที่ดิน และความหนาแน่นของการใช้ประโยชน์ที่ดิน ซึ่งพื้นที่บริเวณบางจากมีตัวอย่างของกรณีดังกล่าวเช่นกัน ดังจะอธิบายในรายละเอียดต่อไป ที่มาภาพ: แผนที่ทำขึ้นใหม่ จากแผนที่ดินแบบใน (1) Ministry of Interior Thailand.1960. *Greater Bangkok plan 2533 by Litchfield Whiting Bowne & Associates and Adams Howard and Greeley* ([s.n.])p.70. (2) Larry, Sternstein. 1982. *Portrait of Bangkok* (Bangkok Metropolitan Administration) p.89.



การขยายตัวของเมือง



อย่างไร้ที่นำเสนอไปแล้วว่าบางจากช่วงร.5 ตอนปลายถึงร. 6 ยังเป็นพื้นที่เกษตรกรรมที่เต็มไปด้วยเครือข่ายของคลองที่เชื่อมระหว่างแม่น้ำเจ้าพระยาและคลองพระโขนง ชาวบ้านตั้งถิ่นฐานตามริมแม่น้ำลำคลอง สามารถไปมาหาสู่ค้าขายเชื่อมโยงกันทั้งชุมชนที่อาศัยอยู่ริมฝั่งแม่น้ำและฝั่งตรงข้ามและผู้ที่อยู่บนเครือข่ายคลองเล็กใหญ่และคลองพระโขนง ศูนย์กลางชุมชนต่างๆ คือวัดในพระพุทธศาสนาตามทางน้ำสายหลัก เส้นทางคมนาคมที่ทันสมัยเพียงเส้นทางเดียวที่เชื่อมต่อกับกรุงเทพฯและส่วนอื่น ๆ ของโลกคือรถไฟสายปากน้ำ ถนนสายกรุงเทพ-สมุทรปราการเริ่มโครงการตั้งแต่สมัยร.7 และแล้วเสร็จหลังเปลี่ยนแปลงการปกครอง เป็นการตัดถนนต่อจากถนนส่วนแรกที่สร้างมาถึงแยกโคกในปัจจุบัน ตั้งแต่ต้นร.7 ถนนช่วงแยกโคกไปถึงสมุทรปราการใช้เวลาก่อสร้างตั้งแต่ปีพ.ศ. 2470 ถึง 2479 จากนั้นถนนสายนี้ถูกจัดให้เป็นส่วนหนึ่งของโครงการสร้างทางหลวงแผ่นดินทั่วประเทศ ซึ่งใช้เวลาในการปรับปรุงถนนเดิม เช่น ถนนกรุงเทพฯ – สมุทรปราการนี้ และสร้างถนนใหม่ กว่า 18 ปี แล้วเสร็จในปีพ.ศ. 2497 ระหว่างนั้นมีการตั้งชื่อทางหลวงในปีพ.ศ. 2493 รัฐบาลจอมพลป. พิบูลสงครามมีมติให้ตั้งชื่อทางหลวงแผ่นดินหมายเลข 3 สายตะวันออกนี้ว่า ถนนสุขุมวิท ตามชื่อพระพิศาลสุขุมวิท (ประสพ สุขุม) ซึ่งดำรงตำแหน่งอธิบดีกรมทาง ระหว่างปี 2486-2487



แผนที่นี้ได้นำผังลิตซ์ฟิลด์ซึ่งแสดงเขตการใช้ประโยชน์ที่ดินและเส้นทางคมนาคมหลักมาซ้อนทับกับอีกแผนที่หนึ่งซึ่งแสดงโครงข่ายของลำคลอง เห็นได้ว่าผังลิตซ์ฟิลด์กำหนดให้พื้นที่บางจากเป็นพื้นที่อยู่อาศัยหนาแน่นน้อยเป็นหลัก โดยพื้นที่ประเภทดังกล่าวขยายไปกับถนนสายกรุงเทพ-สมุทรปราการ ซึ่งกลายมาเป็นทางหลวงแผ่นดินหมายเลข 3 พร้อมทั้งเปลี่ยนชื่อเป็นถนนสุขุมวิท ดังที่กล่าวไปแล้ว

ย่านที่อยู่อาศัยหนาแน่นน้อยดังกล่าวถูกกำหนดให้ลึกเข้าไปจากถนนสุขุมวิทซึ่งเป็นถนนสายหลักประมาณ 2 กม. ขอบเขตของย่านที่อยู่อาศัยด้านตะวันออก ถูกกำหนดให้เป็นพื้นที่เกษตรกรรมขนาดใหญ่ ลักษณะเป็นเหมือนส่วนหนึ่งของพื้นที่สีเขียวรอบเมืองชั้นนอก ที่มีจุดประสงค์เพื่อจำกัดการขยายตัวของเมืองและช่วยบรรเทาผลกระทบที่เพิ่มขึ้นจากความหนาแน่นของเมืองที่เพิ่มขึ้น ส่วนขอบเขตด้านตะวันตกของพื้นที่อยู่อาศัยจะจรดกับพื้นที่อุตสาหกรรมริมแม่น้ำที่เชื่อมต่อกับท่าเรือใหม่ทางทิศเหนือ ทางรถไฟสายปากน้ำเชื่อมต่อกับท่าเรือใหม่และพื้นที่อุตสาหกรรมอื่นๆ ตามแนวแม่น้ำลงไปทางทิศใต้ แนวทางการวางผังนี้ส่งผลต่อการคมนาคมและอุตสาหกรรม แต่จะส่งผลกระทบต่อวิถีชีวิตของผู้อยู่อาศัยในย่านอย่างมาก กล่าวคือความสัมพันธ์ระหว่างผู้อยู่อาศัยทั้งดั้งเดิมและผู้ที่ย้ายเข้ามาใหม่จะไม่ต่อเนื่องกับแม่น้ำเจ้าพระยาและบางกระเจ้าที่อยู่อีกฟากหนึ่งเหมือนในอดีต สำหรับบางกระเจ้าเอง แผนที่ลิตซ์ฟิลด์ได้กำหนดให้เป็ยพื้นที่อยู่อาศัยเป็นหลักเช่นกัน



แผนที่สุดท้ายนี้แสดงการพัฒนาที่เกิดขึ้นจริงบริเวณบางจากในปีพ.ศ. 2518 จะเห็นได้ว่าสิ่งที่แตกต่างจากผังลิตซ์ฟิลด์หลายๆ คือ การขยายตัวของพื้นที่อยู่อาศัยหนาแน่นน้อยขยายตัวไปทางทิศตะวันออกอย่างมาก และได้แทนที่พื้นที่เกษตรกรรมเกือบทั้งหมด แต่บางกระเจ้าบนฝั่งตะวันตกของแม่น้ำนั้นยังคงเป็นพื้นที่เกษตรกรรมแทบทั้งสิ้น ไม่ได้ถูกพัฒนาเป็นพื้นที่อยู่อาศัยแต่อย่างใด ท่าเรือและพื้นที่อุตสาหกรรมริมแม่น้ำที่เกิดขึ้นจริง ค่อนข้างสอดคล้องกับผังลิตซ์ฟิลด์ อย่างไรก็ตามทางรถไฟสายปากน้ำถูกยกเลิก และแทนที่ด้วยถนนเชื่อมถนนสายทางรถไฟสายเก่า การที่สิ่งที่เกิดขึ้นจริงในปีพ.ศ. 2518 ไม่สอดคล้องกับผังลิตซ์ฟิลด์ที่วางไว้ในปีพ.ศ. 2503 นั้น มีสาเหตุหลักหนึ่งคือผังลิตซ์ฟิลด์เป็นเพียงแนวทางแนะนำเท่านั้นไม่ใช่การบังคับใช้ นอกจากนี้ผังลิตซ์ฟิลด์เป็นเพียงผังเมืองรวม ไม่มีมีส่วนที่เป็นผังเฉพาะของพื้นที่ใดพื้นที่หนึ่ง สิ่งที่เกิดขึ้นจริง เกิดจากการพัฒนาที่ดินโดยเอกชนเป็นส่วนใหญ่ ซึ่งได้พัฒนาที่ดินของตนเองด้วยการแบ่งแปลงที่ดินใหญ่เป็นแปลงย่อยๆและสร้างถนนสายเล็กๆ ที่เรียกว่าซอย เพื่อการเข้าถึงจากซอยหลักและถนนหลัก ซอยย่อยเหล่านี้ส่วนใหญ่ไม่เชื่อมต่อกัน เต็มไปด้วยทางตัน และการพัฒนาที่ดินหลายโครงการอยู่ลึกเข้าไปจากถนนสายหลักมาก ผู้อยู่อาศัยใหม่ในพื้นที่จึงต้องพึ่งพารถยนต์เป็นหลัก ที่มา: อำพิกา สวัสดิ์วงศ์, “ถนนสุขุมวิทกับการขยายตัวของกิจกรรมทางเศรษฐกิจในภูมิภาคตะวันออกของประเทศไทย ช่วงทศวรรษ 2480-2520”, วารสารประวัติศาสตร์ธรรมศาสตร์, ปีที่ 2 ฉบับที่ 1 (2015): เมษายน - กันยายน 2558. หน้า 13-63; *อนุสรณ์กระทรวงคมนาคม 2497*. กระทรวงคมนาคม, 1954.





เดิมทีพื้นที่บริเวณบางจากล้นเป็นพื้นที่เกษตรกรรม เส้นทางคมนาคมหลักคือคลอง ชาวบ้านอาศัยอยู่ตามแนวคลอง ความหนาแน่นของชุมชนเบาบาง วัดริมคลองสายหลักเป็นศูนย์กลางชุมชน



ถนนสายกรุงเทพ-สมุทรปราการเริ่มตัดตั้งแต่สมัยร. 7 แต่ถูกพัฒนาปรับปรุงเป็นทางหลวงแผ่นดินหมายเลข 3 หรือถนนสุขุมวิท ก่อนทศวรรษที่ 2500 ไม่นาน แม้จะทำให้พื้นที่บางจากเชื่อมต่อกับใจกลางเมืองกรุงเทพฯ และภาคตะวันออกเฉียงใต้ดีขึ้น แต่ยังมีบ้านอยู่ห่างไกลมาก การพัฒนาพื้นที่การเกษตรเดิมมาเป็นเพื่อนที่อยู่อาศัยเกิดขึ้นอย่างช้าๆ ในแผนที่ตัวอย่างนี้แสดงให้เห็นการตัดถนนอนนุชเข้าไปในพื้นที่ฝั่งตะวันออกของถนนสุขุมวิท

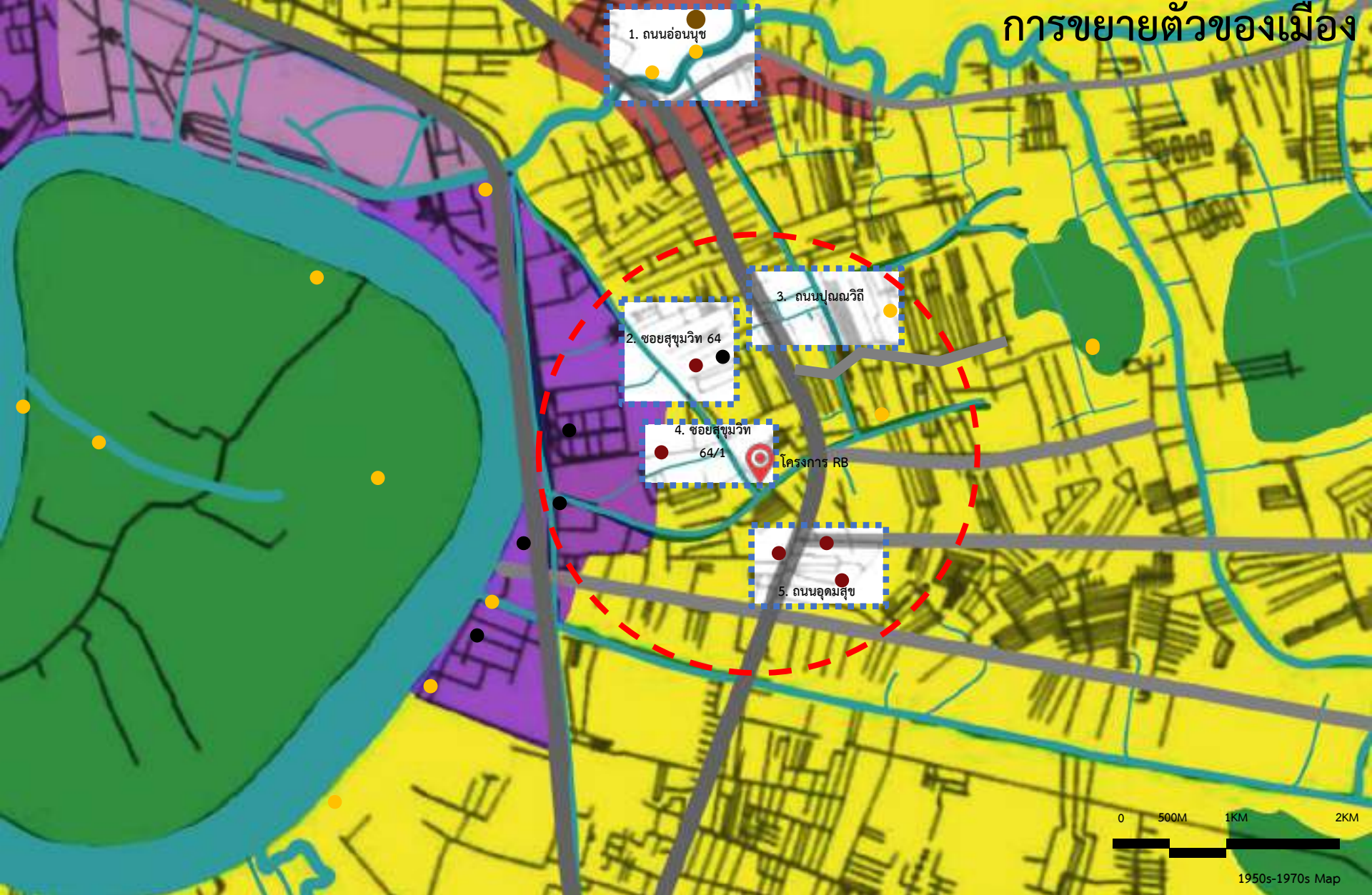


จากนั้นนักพัฒนาที่ดินแบ่งที่ดินแปลงใหญ่ออกเป็นแปลงเล็กๆ เข้าถึงได้ด้วยถนนซอยย่อย จัดสร้างโครงสร้างพื้นฐาน เช่น ไฟฟ้า ประปา และระบบระบายน้ำ และขายที่ดินต่อ ที่ดินที่พัฒนาแล้วส่วนใหญ่ไม่เชื่อมโยงถึงกันและเต็มไปด้วยทางตัน



นักพัฒนาที่ดินบางเจ้าบริจาคที่ดินบางแปลงเพื่อให้รัฐสร้างสถานที่ราชการ เช่น สถานีตำรวจ สถานีอนามัย โรงเรียนหรือวัดในพระพุทธศาสนา ซึ่งเป็นการเพิ่มมูลค่าให้ที่ดินที่พัฒนาเพื่อขายด้วยอีกทางหนึ่ง ในช่วงแรกของการพัฒนาที่ดินนี้ ผู้ซื้อส่วนใหญ่ค่อนข้างเป็นผู้มีฐานะดี ที่ต้องการสร้างที่อยู่อาศัยใหม่นอกเมืองกรุงเทพฯ มีบริเวณบ้านกว้างและอากาศบริสุทธิ์สดชื่น ผู้ซื้อจะซื้อที่ดินและจ้างสถาปนิกและผู้รับเหมาออกแบบและสร้างบ้านเดี่ยวเอง

การขยายตัวของเมือง



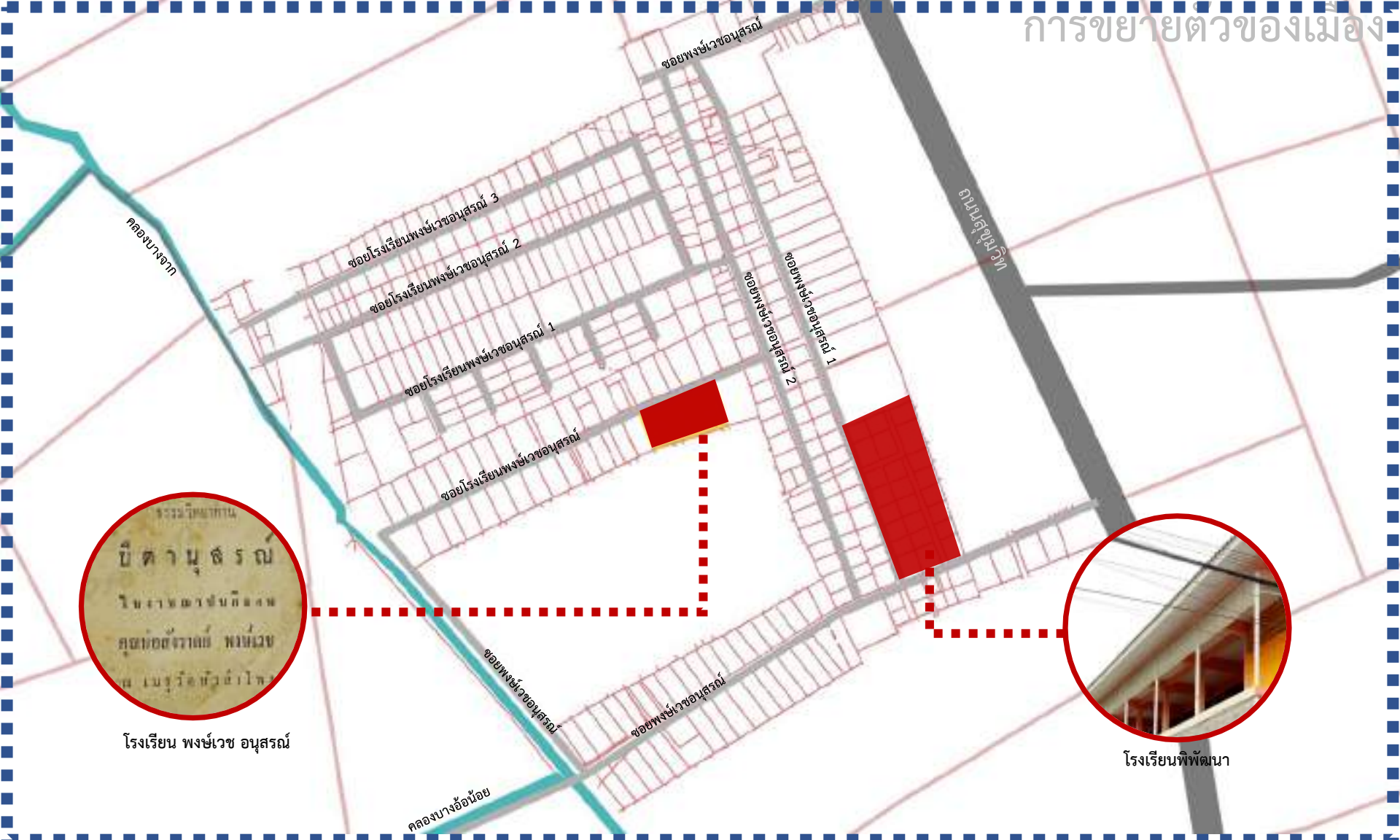
ตำแหน่งที่ตั้งของการพัฒนาที่ดินทั่วไปรอบๆ ย่านบางจาก
ซึ่งจะอธิบายรายละเอียดในหน้าต่อไป





1. ถนนอ่อนนุช พัฒนาโดย นายเรีก อ่อนนุช

นายเรีก อ่อนนุช เป็นเจ้าของที่ดินและนักพัฒนาที่ดินรุ่นบุกเบิกที่พัฒนาที่ดินริมคลองพระโขนง ทางเหนือของบางจาก แผนที่นี้แสดงถนนอ่อนนุชที่สร้างจากถนนสุขุมวิทเข้าไปในที่ดินริมคลองพระโขนง วัดใต้ วัดเก่าแก่ที่เดิมสามารถเข้าถึงได้จากคลองจึงสามารถเข้าถึงได้ด้วยถนนอ่อนนุชอีกทางหนึ่ง นายเรีกได้สร้างซอยอ่อนนุช 1-4 และแบ่งที่ดินสำหรับขาย นอกจากนี้นายเรีกยังบริจาคที่ดินริมถนนสุขุมวิท ให้ทางราชการสร้างสถานีตำรวจนครบาลพระโขนงด้วย ที่มา : "อนุสรณ์ในการมาปกิจศพ นายเรีก อ่อนนุช ณ เมรุวัดใต้ ซอยอ่อนนุช 1 (สุขุมวิท 77) ถนนสุขุมวิท พระโขนง พระนคร วันอาทิตย์ที่ 31 มีนาคม 2511." 1968.บริษัทชูนุมช่าง.



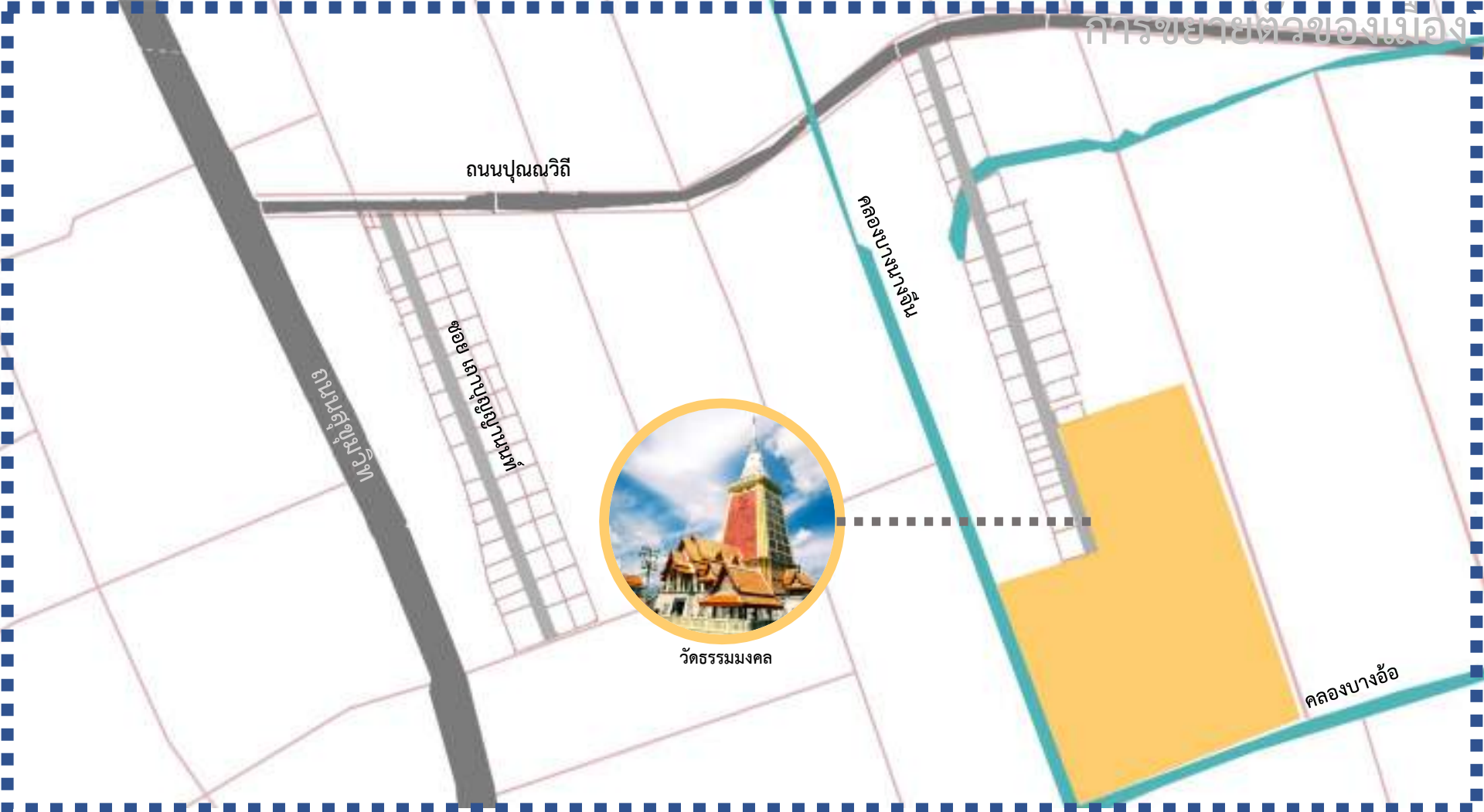
โรงเรียน พงษ์เวช อนุสรณ์



โรงเรียนพัฒนา

2. ซอยสุขุมวิท 64 หรือ ซอยพงษ์เวช อนุสรณ์

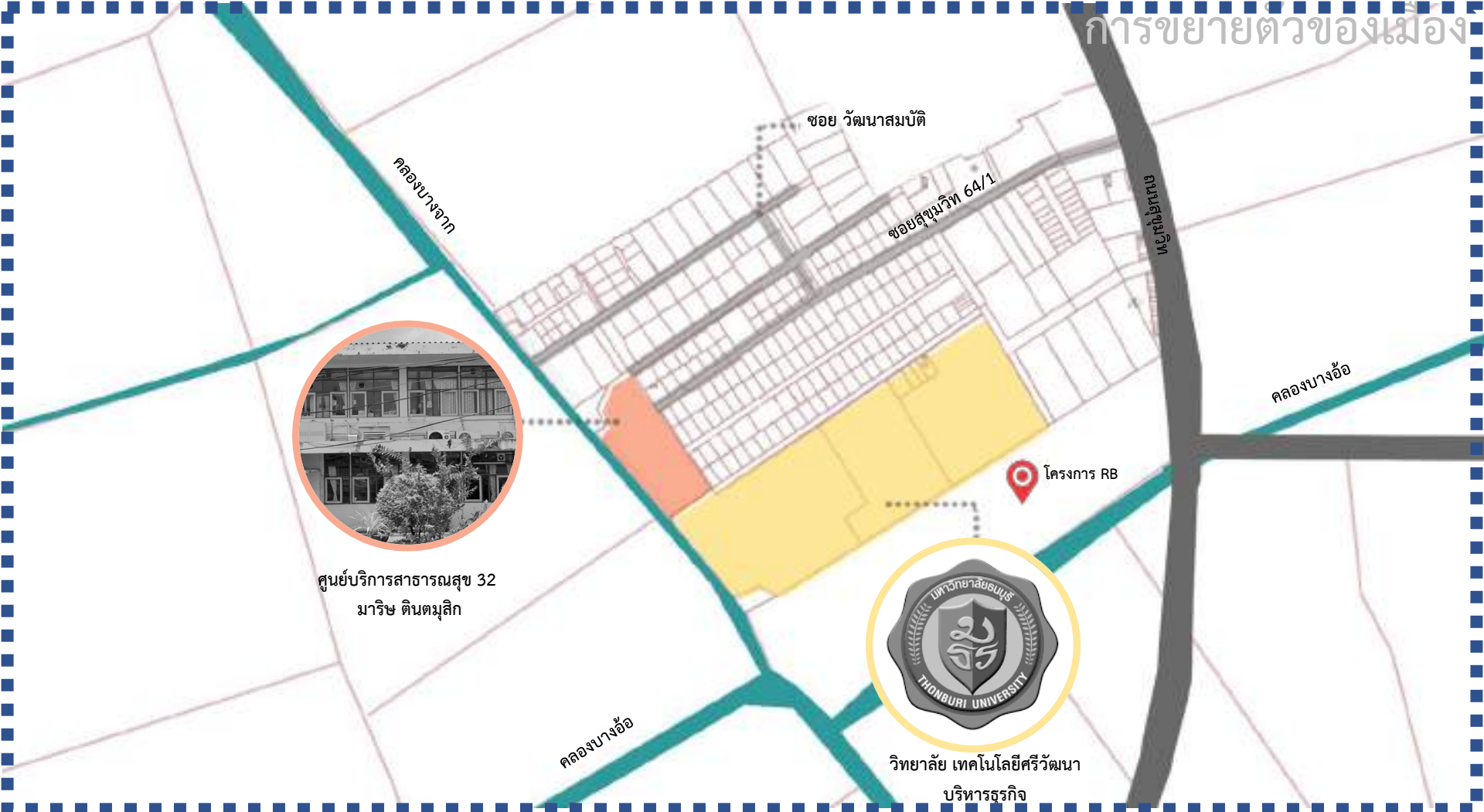
ชื่อซอยพงษ์เวชอนุสรณ์เกี่ยวข้องกับนายสังวาลย์ พงษ์เวช ผู้ก่อตั้งโรงเรียนพงษ์เวชอนุสรณ์ในช่วงทศวรรษที่ 2500 ซอยย่อยในซอยนี้มีทั้งซอยชื่อพงษ์เวชอนุสรณ์และซอยโรงเรียนพงษ์เวชอนุสรณ์ ในซอยนี้มีโรงเรียนอีกโรงหนึ่ง คือ โรงเรียนพัฒนา ก่อตั้งเมื่อปี พ.ศ. 2506 โดยนายเสรี โอสถานุเคราะห์ นายเสรีเริ่มต้นธุรกิจพัฒนาอสังหาริมทรัพย์ในช่วงทศวรรษที่ 2500 และต่อมาพัฒนาโครงการในย่านอื่นๆทางตะวันออกของกรุงเทพอีกมาก หลายโครงการในชื่อ “หมู่บ้านเสรี” ประสบความสำเร็จอย่างสูง ที่มา: "ธรรมวิทยาทาน ปีदानุสรณ์ ในงานฉาบปกกิจศพ คุณพ่อสังวาลย์ พงษ์เวช ณ เมรุวัดหัวลำโพง 4 พฤษภาคม 2508." 1965.10-19.กรุงเทพฯ:โรงพิมพ์ประยูรวงศ์; <http://info.gotomanager.com/news/details.aspx?id=6378>



3. ถนนปทุมณีวิที “ถนนแห่งความบริสุทธิ์”

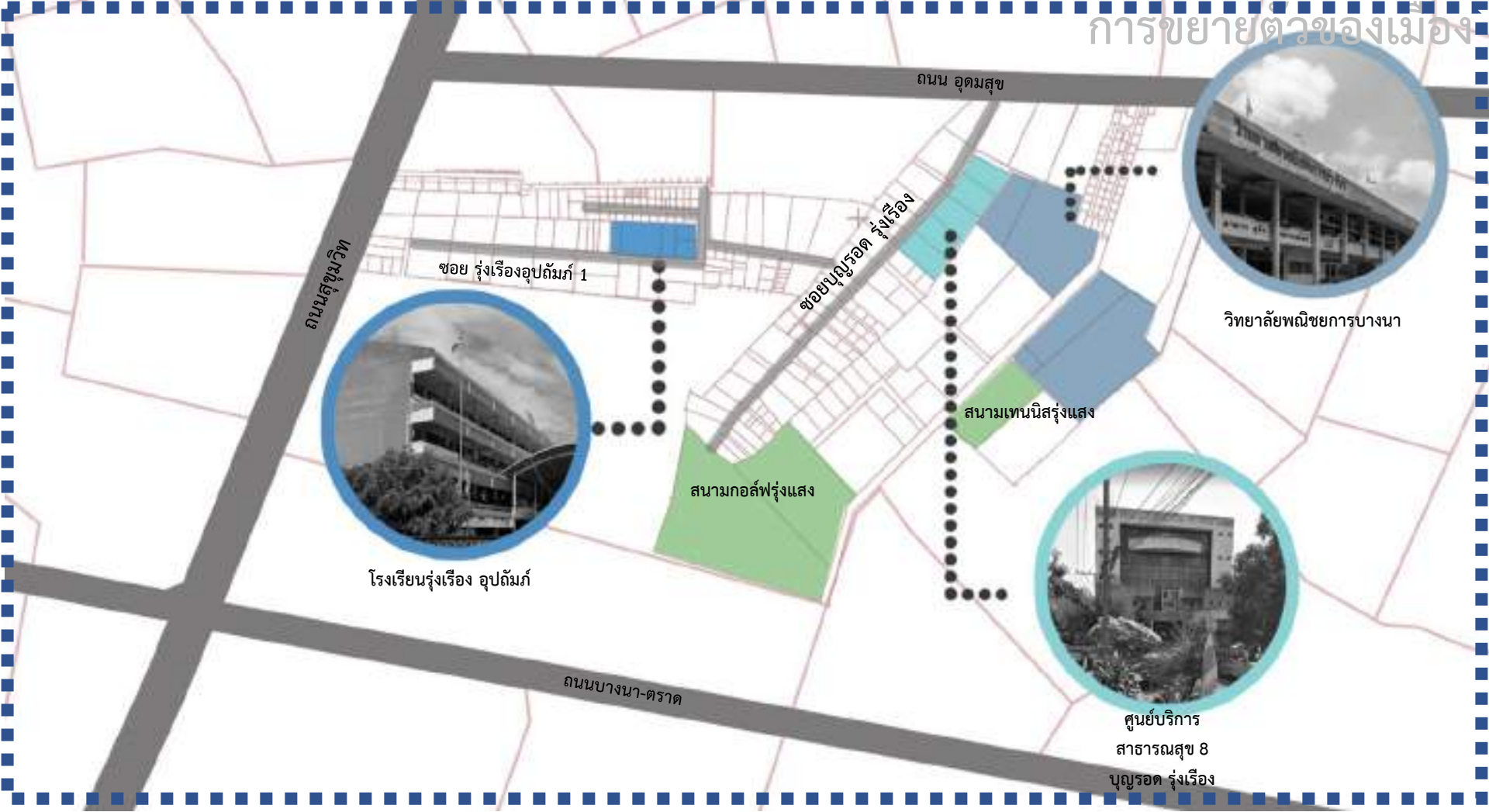
นายเถา และ นางบุญมา อยู่ประเทศ เป็นเจ้าของที่ดินรายใหญ่ในพื้นที่นี้ ซอยปทุมณีวิที 2 ตั้งชื่อตาม นายเถาและนางบุญมา ทั้งสองท่านบริจาคที่ดินติดคลองบางนางจันและคลองบางอ้อ ซึ่งปัจจุบันคือ ท้ายซอยปทุมณีวิที 20 ให้กับพระพรหมมงคลญาณ (หลวงพ่อวิริยงค์) เพื่อสร้างวัดธรรมมงคลในปี พ.ศ. 2506 ในแผนที่เก่าจากช่วงต้นทศวรรษที่ 2500 เห็นถนนปทุมณีวิที ซึ่งแปลได้ว่า “ถนนแห่งความบริสุทธิ์” วิ่งจากถนนสุขุมวิทเข้ามาถึงทางเข้าวัดธรรมมงคล ทำให้เชื่อได้ว่าชื่อและการก่อสร้างถนนในช่วงแรกเกี่ยวข้องกับการพัฒนาที่ดินโดยนายเถาและนางบุญมา และการก่อตั้งวัด แผนที่เก่าอีกแผ่นยังทำให้รู้ที่มาของส่วนโค้งของถนนช่วงใกล้ปากซอย ซึ่งเป็นแนวคลองเดิม คลองส่วนนี้ไม่ได้ถูกถมเป็นถนนทั้งหมด แต่ถูกลดขนาดให้เป็นท่อระบายน้ำใหญ่ใต้ถนน ที่มา:

<http://www.dhammadhammongkol.com/> ประวัติวัด/; สำนักหอจดหมายเหตุแห่งชาติ "ส่งแผนที่ และบัญชีชื่อเจ้าของที่ดิน ตำบลพระโขนง [14 - 30 ก.ค. 2491]." ใน เอกสารกรมที่ดิน, มท. 0601.4/353 กล่อง 15.



4. ชอยสุขุมวิท 64/1: พัฒนาโดยครอบครัวดินตมุลิก

นายมาริช ดินตมุลิก ได้พัฒนาที่ดินบริเวณชอยสุขุมวิท 64/1 และ 64/2 มีชอยย่อยด้านในชื่อชอยวัฒนาสมบัติ ตามราชทินนามของขุนวัฒนาสมบัติ ผู้เป็นบิดาของนายมาริช นายมาริชและภรรยา นางละเอียด อ่อนนุช ยังได้ก่อตั้งโรงเรียนศรีวัฒนาบริหารธุรกิจ และได้บริจาคที่ดินท้ายชอยให้รัฐบาลสร้างศูนย์บริการสาธารณสุข ที่มา: <http://stech.thonburi-u.ac.th/p/blog-page.html>



5. ซอยอุดมสุข 18 พัฒนาโดยครอบครัวรุ่งเรืองและรุ่งแสง

ครอบครัวรุ่งเรืองและรุ่งแสงได้พัฒนาที่ดินบริเวณซอยอุดมสุข 18 หรือซอยบุญรอดรุ่งเรือง ซึ่งตั้งชื่อตามนายบุญรอด รุ่งเรือง หนึ่งในสมาชิกคนสำคัญของครอบครัว **ครอบครัวทั้งสองบริจาคที่ดินให้รัฐบาล** สร้างโรงเรียนรุ่งเรืองอุปถัมภ์ โรงเรียนพณิชยการบางนา และศูนย์บริการสาธารณสุขที่ 8 นอกจากการจัดสรรที่ดินเพื่อขาย สมาชิกครอบครัวได้พัฒนาที่ดินบางส่วนเป็นสนามเตรีฟกอล์ฟและสโมสรเทนนิส ปัจจุบันรุ่งแสงเตรีฟเรนจ์เป็นที่ดินส่วนหนึ่งของโครงการ Bangkok Mall

สถาปัตยกรรมบ้านพักอาศัย



1. เลขที่ 419
ซอยปทุมวิถี 11



9. เลขที่ 29
ซอยสุขุมวิท 66/1



13. เลขที่ 51
ซอยวัฒนาสมบัติ



3. เลขที่ 3067
ถนนสุขุมวิท
บ้านเลขที่ 3069
ถนน สุขุมวิท



10. เลขที่ 30
ซอยศิริวานิช



14. เลขที่ 120
ซอยวัฒนาสมบัติ



4. เลขที่ 413
ซอยปทุมวิถี 9



11. เลขที่ 95
ซอยพงษ์เวช อนุสรณ์



16. บ้านซอยสุขุมวิท 66



8. เลขที่ 112
ซอยสุขุมวิท 64/1 แยก 3



12. เลขที่ 55
ซอยวัฒนาสมบัติ



17. บ้านซอยปทุมวิถี 1
สุขุมวิท 101



การเปลี่ยนแปลงของย่านด้วยการพัฒนาที่ดินเพื่อรองรับการขยายตัวในเขตชานเมืองของกรุงเทพฯ ได้ถูกอธิบายแล้ว ส่วนสุดท้ายของรายงานการศึกษาย่านในช่วงยุคแห่งการเข้าสู่สมัยใหม่จะแสดงสถานที่สำคัญและตัวอย่างสถาปัตยกรรมในย่านบางจาก ที่สร้างขึ้นในช่วงหลังสงครามโลกครั้งที่ 2 ถึงช่วงกลางสงครามเย็น บริเวณรอบๆพื้นที่ของโครงการ RB ในปัจจุบัน



ตามที่ได้นำเสนอไปแล้ว ในช่วงปลายร. 5 - ร.6 บางจากยังเป็นพื้นที่เกษตรกรรมบนเครือข่ายของคลองที่เชื่อมต่อกับแม่น้ำ ชาวบ้านอาศัยอยู่อย่างกระจัดกระจายริมแม่น้ำและลำคลองบนบ้านไม้เรือนไทย ได้ถูกสูง หรือเรือนแพซึ่งสร้างขึ้นในรูปแบบดั้งเดิม



ต่อมาในยุคแห่งการพัฒนาช่วงทศวรรษที่ 2500 และทศวรรษที่ 2510 ตามแผนที่ที่เขียนขึ้นใหม่และแสดงในที่นี้ จะเห็นได้ว่ามีบ้านเดี่ยวที่สร้างบนที่ดินที่ค่อยๆพัฒนาขึ้นมาจำนวนมาก ดังตัวอย่างต่อไปนี้ ที่จะอธิบายในรายละเอียดต่อไป:

1. เลขที่ 419 ซอยปทุมฉวี 11
2. เลขที่ 2546 ถนนสุขุมวิท
3. เลขที่ 3067, 3069 ถนนสุขุมวิท
4. เลขที่ 112 ซอยสุขุมวิท 64/1 แยก 3
5. เลขที่ 413 ซอยปทุมฉวี 9
6. เลขที่ 29 ซอยสุขุมวิท 66/1
7. เลขที่ 30 ซอยศิริวานิช





3. เลขที่ 3067, 3069 ถนนสุขุมวิท

4. เลขที่ 413 ซอยปทุมณวิถึ 9

รูปแบบทรอปิคอลโมเดิร์น หรือรูปแบบสมัยใหม่ในเขตร้อนชื้น: การออกแบบบ้านประเภทนี้ต้องการความทันสมัยที่ตอบสนองสภาพอากาศแบบร้อนชื้น

บ้านเลขที่ 3067 และเลขที่ 3069 ออกแบบโดยสถาปนิกสมชาย สุกุมารทัต ทั้งสองหลังเป็นบ้านของ

พล.ต.อ. พลศรีและนางทีพาพร ชวนไชยสิทธิ์ บ้านสองหลังนี้ก่อสร้างเมื่อปี พ.ศ. 2510 และ พ.ศ. 2511 ปัจจุบันเป็นของ นายพรนริศ ชวนไชยสิทธิ์

ทั้งสองหลังเป็นตัวอย่างของบ้านสมัยใหม่ของผู้มีฐานะในสมัยนั้น ได้รับการออกแบบตามหลักการสมัยใหม่ที่เน้นการใช้งานที่สะดวกสบาย อีสระ มีชายคายาวหลังคาจั่วเอียงต่ำตามแนวรายของอาคาร แผงบังแดดแนวดิ่งและแนวนอนหล่อด้วยคอนกรีตเสริมเหล็กถูกนำมาใช้เพื่อป้องกันพื้นที่ภายในจากแดดและฝน แผงบังแดดบางส่วน เช่น ที่ด้านหน้าบ้านเลขที่ 3069 ยื่นยาวเน้นและกำหนดพื้นที่เฉลียงที่ชั้นล่าง องค์ประกอบนี้ในสมัยนั้นเรียกว่า "ซาแมงมุม"

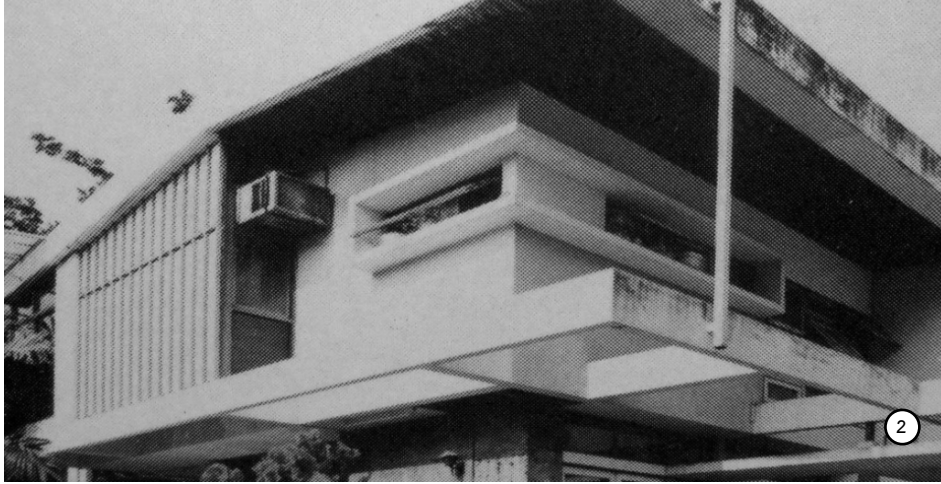
(3) ที่มาภาพ: วิมลสิทธิ์ ทรายางกูร et al (1993) พัฒนาการแนวคิดและรูปแบบของสถาปัตยกรรม กรุงเทพฯ: สมาคมสถาปนิกสยามในพระบรมราชูปถัมภ์, หน้า 144-146

(4) ที่มาภาพ: Supawan Pundi



1. เลขที่ 419 ซอยปทุมณวิที 11
9. เลขที่ 29 ซอยสุขุมวิท 66/1
10. เลขที่ 30 ซอยศิริวานิช

ตัวอย่างอื่น ๆ ของบ้านจากช่วงยุคเดียวกันในบริเวณใกล้เคียงมีกำแพงคอนกรีตบังหลังคา หรือชายคา คาน และแผงบังแดดคอนกรีตเสริมเหล็กในรูปแบบต่างๆ บ้านเหล่านี้ได้รับการออกแบบในรูปแบบล้ำยุคและทันสมัย ส่วนหนึ่งเป็นเพราะคุณสมบัติของคอนกรีตเสริมเหล็กที่สามารถหล่อขึ้นรูปได้ค่อนข้างอิสระ ส่วนวัสดุตกแต่งผิวที่นิยมคือกรวดล้างและทรายล้าง



บ้านที่มีรูปแบบคล้ายกันในประเทศไทยในยุคเดียวกัน

คนไทยผู้มีฐานะในช่วงทศวรรษที่ 2500 และทศวรรษที่ 2510 สร้างบ้านรูปแบบทรอปิคอลโมเดิร์นนี้มากมายในแถบชานเมืองและเมืองตากอากาศ เพื่อใช้ชีวิตอย่างสะดวกสบายในประเทศเขตร้อนของพวกเขา เพื่อความเป็นอยู่ที่ทันสมัย ตัวอย่างในกรุงเทพฯ ในช่วงยุคนี้จะกระจุกตัวอยู่ในซอยของถนนสุขุมวิท ซึ่งส่วนใหญ่จะอยู่ในช่วงต้น โกลีโลกกลางเมืองมากกว่าบางจาก ยกตัวอย่างเช่น

1. วังพระเจ้าวรวงศ์เธอ พระองค์เจ้าวรรณไวทยากร (พ.ศ. 2501) ออกแบบโดยอุดมศรี บุรณศิริ
2. บ้านบนถนนสุขุมวิท (พ.ศ. 2508) ออกแบบโดยสมชาย สุกุมารทัต
3. บ้านพักริมทะเลสำหรับนายกรัฐมนตรีใกล้หาดบางแสน ออกแบบโดยพล จุลเสวก (พ.ศ. 2506)
4. บ้านพักสถาปนิกเงิน สกลธนารักษ์ (พ.ศ. 2507)

(1) ที่มาภาพ: ผุสดี, ทิวพัล. 1996. สถาปนิกสยาม : พื้นฐาน บทบาท ผลงานและแนวคิด (พ.ศ.2475-2537) (สมาคมสถาปนิกสยาม: กรุงเทพฯ). หน้า 107

(2) ที่มาภาพ: <https://www.facebook.com/photo?fbid=921686894617144&set=a.921679984617835>

(3) ที่มาภาพ : <https://www.facebook.com/photo?fbid=921685344617299&set=a.921679984617835>

(4) ที่มาภาพ: ผุสดี, ทิวพัล. หน้า 103



บ้านรูปแบบคล้ายกันในยุคเดียวกัน

1. วังรื่นฤดี ของสมเด็จพระเจ้าภคินีเธอ เจ้าฟ้าเพชรรัตนราชสุดา สิริโสภาพัณณวดี (พ.ศ.2503) ซอย สุขุมวิท 38

สถาปัตยกรรมทางศาสนา



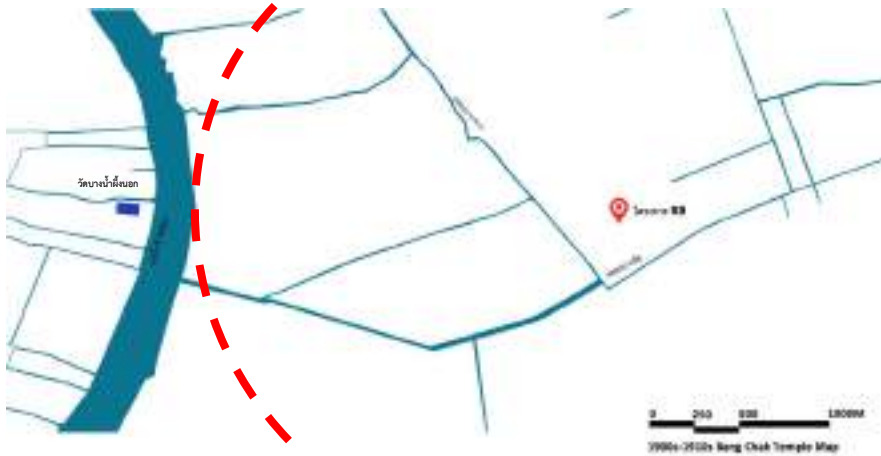
1. วัดธรรมมงคล



2. วัดราชินีแห่งสันติสุข



3. วัดวชิรธรรมสาริตวารวิหาร



แผนที่ที่แสดงพื้นที่บริเวณบางจากสมัยปลายร. 5 - ร. 6 นี้แสดงให้เห็นวัดเพียงวัดเดียว คือวัดบางน้ำผึ้งนอก ที่ฝั่งบางกระเจ้า วัดแห่งนี้มีขึ้นตั้งแต่น้อยสมัยอยุธยาตอนปลาย แผนที่นี้แสดงให้เห็นว่านอกจากวัดอื่นๆบริเวณคลองพระโขนงทางเหนือของบางจากแล้ว ชาวบางจากในอดีตสามารถไปทำบุญที่วัดบางน้ำผึ้งนอกนี้ได้สะดวกเช่นกัน เป็นหลักฐานสนับสนุนการเชื่อมโยงกันระหว่างชุมชนทั้งสองฝั่งแม่น้ำ



แต่เมื่อพิจารณาแผนที่นี้ ซึ่งเป็นช่วงทศวรรษที่ 2500 ถึง ทศวรรษที่ 2510 จะเห็นว่าไม่เพียงวัดในพุทธศาสนาเท่านั้น แต่ยังมีวัดคาทอลิกเกิดขึ้นในย่านบางจาก ตามการขยายตัวของประชากรและการพัฒนาระบบถนน วัดใหม่สามารถเข้าถึงได้ด้วยถนนขอย วัดเก่าแก่ที่เดิมสามารถเข้าถึงได้โดยทางน้ำก็สามารถเข้าถึงได้ด้วยถนนขอยใหม่เช่นกัน แม้แต่วัดร้างก็ได้รับการสถาปนาขึ้นใหม่ วัดใหม่ที่สำคัญคือวัดธรรมมงคล วัดที่ตั้งขึ้นใหม่คือวัดวชิรธรรมสาริต ดังจะอธิบายในรายละเอียดต่อไป





1. วัตรธรรมมงคล

วัตรธรรมมงคลเป็นพระอารามหลวงที่สร้างโดยพระญาณวิริยาจารย์ (หลวงพ่อวิริยังค์ สิรินฺธโร) นายเถาและนางบุญมา อยู่ประเทศบริจาตที่ดินในปี 2505 เพื่อจัดตั้งวัดแห่งใหม่ในพื้นที่ชานเมืองที่ขยายออกมานี้ ต่อมามีการสร้างอาคารสำคัญ คือ พระมหาเจดีย์ สร้างขึ้นเพื่อประดิษฐานพระบรมสารีริกธาตุ ที่ได้อัญเชิญมาตั้งแต่ปี พ.ศ. 2517 พระมหาเจดีย์ออกแบบโดยศาสตราจารย์กัญญา สุวรรณศิริ ศิลปินแห่งชาติ การก่อสร้างเริ่มในปี พ.ศ. 2519 แล้วเสร็จในปี พ.ศ. 2528

นอกเหนือจากคำสอนและสัญลักษณ์ทางพุทธศาสนาแล้วแนวคิดการออกแบบพระมหาเจดีย์ของศาสตราจารย์กัญญาได้คำนึงถึงความทันสมัยและการขยายของเมืองเป็นสำคัญ สถาปนิกมองเห็นการพัฒนาในอนาคตของพื้นที่ชานเมืองที่มีความหนาแน่นดำเนินโดยคาดการณ์ว่าราคาที่ดินจะเพิ่มขึ้นในอนาคตและจะมีการสร้างอาคารสูงขึ้นไปในพื้นที่มากขึ้น สถาปนิกจึงออกแบบโดยการคำนึงถึงความคุ้มค่าในการใช้งานและความคุ้มค่าทางเศรษฐกิจควบคู่ไปกับแนวคิดหลักเรื่องจิตวิญญาณและความงาม พระมหาเจดีย์จึงถูกออกแบบมาเป็นอาคารสูง เพื่อให้มันใจได้ว่าตำแหน่งที่เหมาะสมและเป็นมงคลที่สุดของการประดิษฐานพระบรมสารีริกธาตุของพระพุทธเจ้าคือจุดสูงสุดของย่านนี้ แม้ในอนาคตจะมีอาคารสูงเกิดขึ้นตามมา นอกจากนั้นพระมหาเจดีย์ยังถูกออกแบบให้เป็นอาคาร 16 ชั้น ที่มีประเภทการใช้งานที่หลากหลาย รวมถึงโรงเรียน พิพิธภัณฑฯ หอสมุดและหอประชุม ผลที่ได้คือสถาปัตยกรรมไทยรูปแบบประเพณีที่ทันสมัย ที่มา: ฟูสตี, ทิปทัส. 1996. *สถาปนิกสยาม : พื้นฐาน บทบาท ผลงานและแนวคิด* (พ.ศ.2475-2537) (สมาคมสถาปนิกสยาม: กรุงเทพฯ), หน้า 762.

(1) ที่มาภาพ: <https://www.facebook.com/dhammonongkol/photos/a.898961216787064/971727516177100/?type=1&theater>

(2) ที่มาภาพ: <https://travel.trueid.net/detail/ywjo22jdw8>

(3) ที่มาภาพ: <https://www.posttoday.com/dhamma/548614>



มุมมองในปัจจุบันจากอาคารสูงบริเวณใกล้เคียงบางจาก เห็นพระมหาเจดีย์ วัดธรรมมงคล ที่ยังคงโดดเด่นท่ามกลางอาคารสูงที่สร้างขึ้นมาที่หลังพระมหาเจดีย์



อาคารสำคัญที่มีแนวคิดและรูปแบบคล้ายกัน

1. พระมหามณฑป วัดไตรมิตรวิทยาราม กรุงเทพมหานคร
อาคารนี้ประกอบด้วยพระมณฑปที่ประดิษฐานพระพุทธรูปทองคำอยู่ชั้นบน และพิพิธภัณฑ์อยู่ชั้นล่าง
2. พระธาตุเจดีย์พระพุทธธรรมประกาศ วัดพุทธาธิวาส จ. ยะลา
อาคารนี้เป็นที่ประดิษฐานพระบรมสารีริกธาตุและพิพิธภัณฑ์

(1) ที่มาภาพ: <https://rattanakosinilandguide.wordpress.com/> วิเศษให้ /
(2) ที่มาภาพ: <https://thai.tourismthailand.org/Attraction/> พระมหาธาตุเจดีย์ธรรมประกาศ

2515



2519



2522

สถาปัตยกรรม



2. วัดวชิรธรรมสาธิต

บริเวณวัดวชิรธรรมสาธิตเดิมเคยมีวัดที่สร้างขึ้นเมื่อประมาณ พ.ศ. 2399 โดยนายวันดี เศรษฐีชาวลาวที่อาศัยอยู่ในพื้นที่ วัดดังกล่าวถูกทิ้งร้างหลังจากผู้ปล้ำมภ์และเจ้าอาวาสมรณภาพ จนเมื่อพ.ศ. 2506 พระโสภณวชิรธรรม (หลวงพ่อสถิตธนโวโร) ได้สถาปนาวัดนี้ขึ้นใหม่ ชื่อวัดทุ่งสาธิต โดยมีผู้อยู่อาศัยทั้งเก่าและใหม่เดินทางมาวัดได้ง่ายขึ้นโดยทางถนน ในปีพ.ศ. 2508 สมเด็จพระบรมโอรสาธิราชสยามมกุฎราชกุมารในรัชกาลที่ 9 ทรงรับวัดนี้ไว้ในพระบรมราชูปถัมภ์และพระราชทานนามวัดใหม่ว่าวัดวชิรธรรมสาธิต

ตัวอย่างอาคารที่สำคัญ 3 อาคารในวัดมีดังนี้ :

1. พระวิหารพุทธมหาณีศรีศรีทริภุญชัย (2515). การออกแบบตามวิหารหลายคำของวัดพระสิงห์ จังหวัดเชียงใหม่
2. พระเจดีย์จุฬามณีศรีล้านนา (2519). การออกแบบตามแบบพระธาตุทริภุญชัย จังหวัดลำพูน
3. สี่แควเจดีย์ (2522). ออกแบบตามพระมหาโพธิเจดีย์ ณ พุทธคยา ประเทศอินเดีย



1



3



2

3. วัดราชนิแห่งสันติสุข

วัดหลังปัจจุบันสร้างขึ้นในปีพ.ศ. 2524 แต่ต้นกำเนิดของวัดย้อนกลับไปในปี 2500 ในปีที่นั้นคณะซิสเตอร์คณะพระกุมารเยซูเดินทางมาประเทศไทยเพื่อก่อตั้งคอนแวนต์ในกรุงเทพและชลบุรี เพื่อสนับสนุนการศึกษาของเด็กผู้หญิง การกิจดำเนินไปด้วยดี จึงตัดสินใจที่จะขยายกิจกรรมการศึกษาไปยังพื้นที่ชานเมืองของกรุงเทพต่อไป ในที่สุดจึงก่อตั้งโรงเรียนชื่อโรงเรียนพระแม่กุมาเรเยชु บนถนนปทุมณวิถี นอกจากการจัดการเรียนการสอนโรงเรียนได้ถูกใช้เป็นสถานที่จัดพิธีทางศาสนาให้ชาวคาทอลิกในพื้นที่ ที่เริ่มย้ายจากกรุงเทพฯ ชั้นในหรือจากส่วนอื่น ๆ ของประเทศไทยมาอยู่ในย่านนี้มากขึ้น ในช่วงปีแรก ๆ นักบวชที่มาช่วยประกอบพิธีพักอยู่ที่บ้านเช่าซอยปทุมณวิถี 1

ในปี 2524 มีการสร้างวัดหลังใหม่ แทนการใช้ห้องประชุมของโรงเรียน สถาปนิกสุเทพ ชมพูทวีปเป็นผู้ออกแบบ

วัดถูกออกแบบในรูปแบบโมเดิร์น มวลอาคารด้านหน้าสมมาตร ผนังสงบ นำศรัทธา องค์ประกอบเน้นรูปทรงเรขาคณิตแบบเรียบง่าย ทางเข้าเน้นด้วยหลังคาทรงจั่ว

(1) ที่มาภาพ, <https://vcaremkt.tumblr.com/page/15>

(2) ที่มาภาพ <http://catholichaab.com/main/index.php/1/church7/1/894-101>

(3) ที่มาภาพ, <https://www.facebook.com/Queenofpeace101/photos/p.2848579041847933/2848579041847933/?type=1&theater>

โรงงานอุตสาหกรรม



โรงงานแบตเตอรี่ทหาร



โรงกลั่นน้ำมันบางจาก



โรงงานไม้อัดไทย

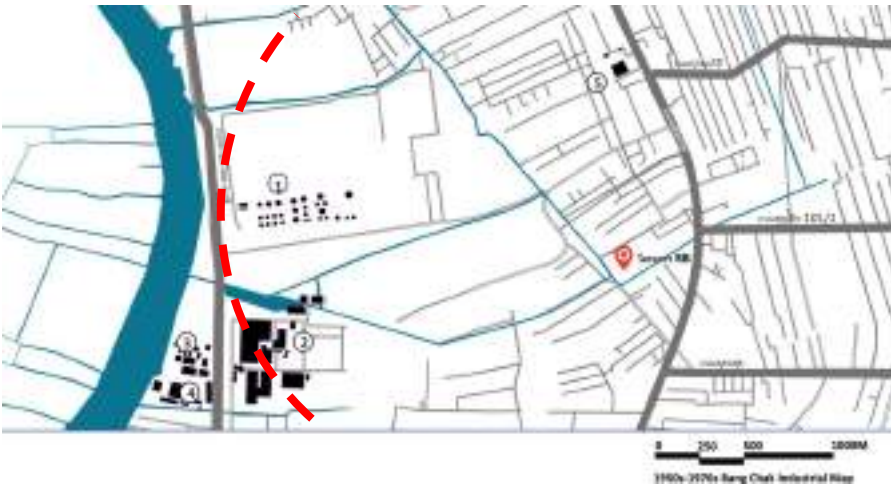
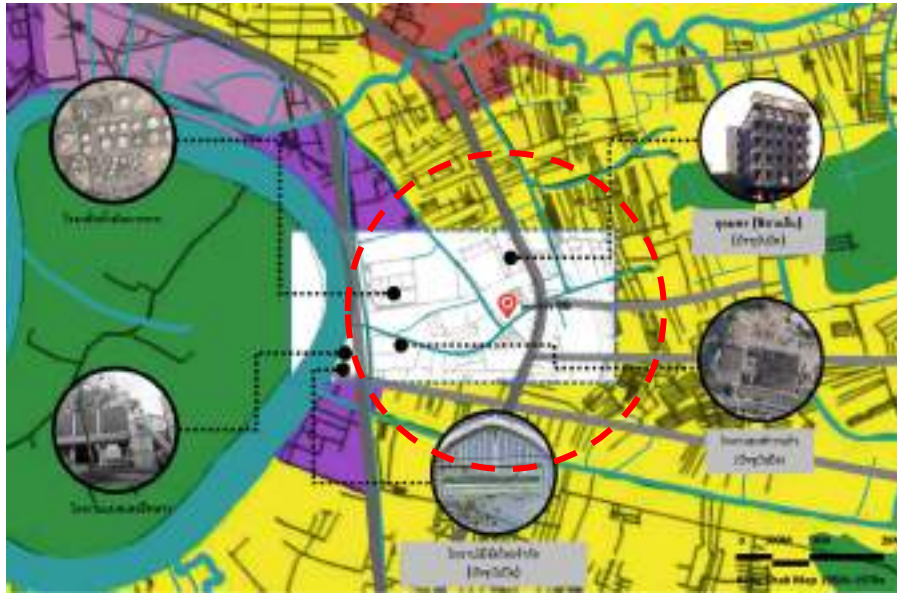


โรงงานองค์การแก้ว



บริษัท อุดมพร (ฟิซาแล็บ)

แผนที่โรงงานอุตสาหกรรม



โรงงานอุตสาหกรรม

1. โรงกลั่นน้ำมันบางจาก
2. โรงงานไม้อัดไทย
3. โรงงานแบตเตอรี่ทหาร
4. โรงงานองค์การแก้ว
5. อุดมพร (ฟิซาแล็บ) บจก.

■ Factory





1. โรงกลั่นน้ำมันบางจาก

รัฐบาลไทยได้สร้างโรงกลั่นน้ำมันแห่งแรกที่เขตยานนาวากรุงเทพมหานครในปีพ.ศ. 2483 แต่ถูกทำลายลงในปีพ.ศ. 2488 จากการทิ้งระเบิดของฝ่ายสัมพันธมิตรในช่วงสงครามโลกครั้งที่สอง หลังสงคราม ในปี 2498 รัฐบาลของจอมพลป. พิบูลสงครามวางแผนที่จะสร้างโรงกลั่นน้ำมันแห่งใหม่ที่บางจาก บริเวณริมแม่น้ำ โกล่ท่าเรือแห่งใหม่ ในการดำเนินการดังกล่าวได้เวนคืนที่ดินซึ่งส่วนใหญ่เป็นนาข้าวและสวนผลไม้เป็นเนื้อที่กว่า 600 ไร่ โรงกลั่นน้ำมันที่สร้างขึ้นมีชื่อว่าโรงกลั่นน้ำมันทหาร โรงแรกถูกสร้างขึ้นในปีพ.ศ. 2503 และเปิดในปีพ.ศ. 2507 ต่อมารัฐบาลได้ให้บริษัทเอกชนเช่า โดยมีการสร้างโรงกลั่นเพิ่มเติมเพื่อขยายกำลังการผลิตตามสัญญา สัญญาเช่าสิ้นสุดลงในปีพ.ศ. 2524 จากนั้นรัฐบาลได้จัดตั้งบริษัท บางจากปิโตรเลียม จำกัด มหาชน เพื่อดำเนินการโรงกลั่นน้ำมันต่อ มีการปรับปรุงและขยายการผลิตเรื่อยมา ปัจจุบันยังไม่มีแผนที่จะย้ายออกจากพื้นที่นี้เร็ว ๆ นี้



มุมมองปัจจุบันในตอมคำของโรงกลั่นน้ำมันบางจากมองจากบางกระเจ้าอีกฟากหนึ่งของแม่น้ำ



2. โรงงานแบตเตอรี่ทหาร

โรงงานแบตเตอรี่ทหารเดิมก่อตั้งขึ้นเป็นรัฐวิสาหกิจชื่อ องค์การแบตเตอรี่ ในปีพ.ศ. 2498 เหตุมาจกปัญหาการขาดแคลนแบตเตอรี่ที่ต้องนำเข้ามาจากต่างประเทศในช่วงสงครามโลกครั้งที่สอง เป้าหมายของการก่อตั้งองค์กรนี้คือเพื่อให้ประเทศพึ่งพาตนเองได้ ทั้งในยามสงครามและยามสงบ องค์กรมีหน้าที่จัดหาแบตเตอรี่ให้กับกองทัพและหน่วยงานของรัฐอื่น ๆ เช่นการรถไฟแห่งประเทศไทย องค์การแบตเตอรี่ถูกยุบในปี 2550 ปัจจุบันโรงงานนี้ดำเนินการโดยกองทัพไทยในชื่อโรงงานแบตเตอรี่ทหาร

ที่มา: "พระราชกฤษฎีกาจัดตั้งโรงงานแบตเตอรี่." 2498. เล่ม 72 ฉบับ 53. 1120-35. กรุงเทพฯ: ราชกิจจานุเบกษา.

ที่มา: "พระราชกฤษฎีกายุบเลิกองค์การแบตเตอรี่." 2550 เล่ม 67. 4-6 . กรุงเทพฯ: ราชกิจจานุเบกษา.

ที่มาภาพ: https://www.youtube.com/watch?v=a6rttt_B_qM



สถาปัตยกรรม



3. โรงงานไม้อัดไทย

บริษัท ไม้อัดไทยเป็นรัฐวิสาหกิจก่อตั้งเมื่อปี พ.ศ. 2495 มีวัตถุประสงค์เพื่อผลิตไม้อัดและผลิตภัณฑ์อื่น ๆ ที่เกี่ยวข้องกับการป่าไม้ เครื่องหมายการค้าของไม้อัดไทย คือ “ ช้าง 3 ตัว ” บริษัท ปิดกิจการในปีพ.ศ. 2555 เนื่องจากขาดทุนต่อเนื่อง

ที่มาภาพ : <https://www.indiamart.com/proddetail/10mm-commercial-plywood-16436425955.html>

ที่มาภาพ : <https://goo.gl/maps/QvgO7j8px3B34pqw6>

ที่มาภาพ : <https://www.trueplookpanya.com/learning/detail/27963>

ที่มา : "ราชกิจจานุเบกษา คำสั่งนายทะเบียนที่ 1/2559 เรื่อง เลิกสหภาพแรงงานรัฐวิสาหกิจไม้อัดไทย." 2016. เล่ม 113 ฉบับ 46. 197. กรุงเทพฯ.

ที่มา : <https://www.isranews.org/isranews-news/66499-maiatthai00.html>

องค์การแก้ว และองค์การแปดเศียร



- องค์การแปดเศียร
- สำนักอำนวยการ
- ฝายควบคุมอุทกภาพ และพัฒนาคลอง
- เขื่อนกั้นแม่น้ำ และมดิง
- สยามเพชฌดา
- ฝายมดิง
- แผนกวัดสุโขทัย และประดิษฐาน
- โรงงานผลิตน้ำดื่มกมัย และแผ่นหินเบตเตอร์
- ถนนกมัย (ระเทศาเนตเตอร์เคอ์) ถนน
- บ้านพัก
- ชมวัดสระแสง, ชมวัดท้าว
- ศาลเจ้าผู้จับ



- องค์การแก้ว
- กองผลิต
- สำนักอำนวยการ
- กองโรงงานซ่อมสร้าง
- พิพิธ
- โกดังขวด, ทราย, อิฐ
- โรงอาหาร

4. องค์การแก้ว

องค์การแก้ว เป็นรัฐวิสาหกิจ ก่อตั้งขึ้นในปี พ.ศ. 2498 ภารกิจขององค์กรคือการผลิตแก้วและวัสดุกันไฟสำหรับกองทัพและพลเรือนทั้งในยามสงครามและยามสงบ องค์กรนี้ปิดตัวลงในปี 2543 เนื่องจากในเวลานั้นการผลิตแก้วไม่ใช่เรื่องของความมั่นคงของรัฐอีกต่อไปและมีการผลิตแก้วโดยภาคเอกชนอย่างแพร่หลายแล้ว

ที่มาภาพ : <http://uauaction4.uamulet.com/AuctionDetail.aspx?bid=383&qid=224873>
 ที่มาภาพ : <http://uauaction4.uamulet.com/AuctionDetail.aspx?bid=384&qid=27855>
 ที่มา : "พระราชกฤษฎีกาจัดตั้งองค์การแก้ว." 2498. เล่ม 72 ฉบับ 53. 1120-35. กรุงเทพฯ: ราชกิจจานุเบกษา.
 ที่มา : "พระราชกฤษฎีกายุบเลิกองค์การแก้ว." 2543. เล่ม 117 ฉบับ 3. 1-3. กรุงเทพฯ: ราชกิจจานุเบกษา



มุมมองปัจจุบันของโรงงานที่ปิดไปแล้วพร้อมปล่องไฟที่โดดเด่นของ องค์กรแก้ว จากเรือข้ามฟาก ดัดไปทางเหนือคือส่วนหนึ่งของโรงกลั่นน้ำมันบางจาก



5. บริษัท อุดมพร (พีฮาแล็บ) จำกัด

บริษัท อุดมพร (พีฮาแล็บ) จำกัด ก่อตั้งขึ้นในปี พ.ศ. 2503 ประกอบกิจการผลิตผลิตภัณฑ์ยา เวชภัณฑ์และเคมีภัณฑ์ ปัจจุบันโรงงานแห่งนี้ปิดตัวลงแล้ว สถาปัตยกรรมของโรงงานและสำนักงานเป็นรูปแบบสากล มีลักษณะเรียบง่ายแต่โดดเด่น เปลือกอาคารด้านหน้าเน้นจังหวะสลับของผนังทึบและช่องเปิด โครงและแผงอลูมิเนียมเป็นวัสดุอุตสาหกรรมหลักที่ใช้บนเปลือกอาคารส่วนนี้ แม้อาคารมีรูปแบบสากลแต่ตอบสนองต่อสภาพอากาศในท้องถิ่นเป็นอย่างดี เช่น มีทางเดินล้อมรอบพื้นที่ใช้สอยหลักของอาคารเพื่อกรองและกันแดดและฝน การออกแบบคำนึงถึงการใส่แสงธรรมชาติและการระบายอากาศที่ดี เห็นได้จากการใช้หน้าต่างกระจกขนาดใหญ่ อาคารนี้ออกแบบโดยศาสตราจารย์ เรืองศักดิ์ กันตะบุตร ซึ่งเคยเป็นนักเรียนไทยคนแรกที่ Illinois Institute of Technology (IIT) ศึกษาในระดับปริญญาโทด้านสถาปัตยกรรมศาสตร์กับ Ludwig Mies van der Rohe ในช่วงหลังสงครามโลกครั้งที่ 2

สถานศึกษาและอาคารบริการสาธารณะ



1. วิทยาลัยเทคโนโลยี
สหพาณิชย์บริหารธุรกิจ



2. โรงเรียนพัฒนา



5. โรงเรียนพูนสิน

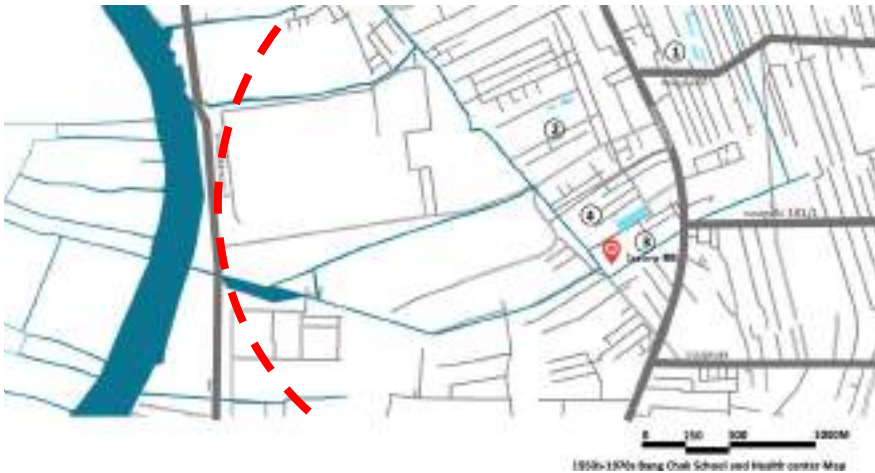


7. ศูนย์บริการสาธารณสุขที่ 32



8. วิทยาลัยพณิชยการบางนา

แผนที่สถานศึกษาและอาคารบริการสาธารณะ



สถานศึกษาและอาคารบริการสาธารณะ

1. วิทยาลัยเทคโนโลยีสหพาณิชย์บริหารธุรกิจ
2. โรงเรียนพงษ์เวชอนุสรณ์
3. วิทยาลัยเทคโนโลยีศรีวัฒนาบริหารธุรกิจ
4. ศูนย์บริการสาธารณสุข 32 มาริช ดินตมสีก
5. ศูนย์บริการสาธารณสุข 8 บุญรอด รุ่งเรือง
6. วิทยาลัยพณิชยการบางนา





1. วิทยาลัยเทคโนโลยีสหพานิชธุรกิจ
2. โรงเรียนพัฒนา

สถาปัตยกรรมของสถานศึกษาเหล่านี้เป็นรูปแบบสากลสมัยใหม่และตอบสนองต่อสภาพอากาศร้อนชื้น ทางเดินในทิศที่ร้อนของอาคาร เช่น ทิศใต้และทิศตะวันตกช่วยปกป้องพื้นที่ภายในจากแสงแดดและฝน ผังบานเกล็ดได้ช่วยคายช่วยกรองแดดอีกชั้น แต่อากาศยังไหลผ่านถ่ายเทได้ดี



3. โรงเรียนพูนสิน

4. วิทยาลัยพณิชยการบางนา

นายชนะ รุ่งแสงและครอบครัว และญาติตระกูลรุ่งเรือง บริจาคที่ดินให้กระทรวงศึกษาธิการทั้งหมด 11 ไร่รวมกันเพื่อสร้างวิทยาลัยพณิชยการ บางนา

ที่มา : <https://www.bncc.ac.th/web/ประวัติวิทยาลัย/>

(1)image source : https://www.google.com/maps/@11.50x30e2a00f39d6000b%3A0x9fa721d1568d4c8f3m117e11514shhttps%3A%2F%2Fh5.googleusercontent.com%2Fp%2FAF1QjpMVAczsPLPzDaO4gPOdKh4kPFoOfgtt8UeIBRWk%3Dw284-h160-k-noI5zOmFuZ25hiENvbW11cmNpYWwO29sbGvNzSAtIOC4hOC5ieC4meC4q-C4suC4IOC5ieC4p-C4oiBhb29nbGU15rcGtgAQ&imagekey=!1e10I2sAF1QlpNzaS1Ca9TEOy_GeOFUVR3E577gVjXyOZefmUB&sa=X&ved=2ahUKEwlr-br3lbrAhYTX0KHQ6NB_YQoIowFH0ECA8QBg



5. ศูนย์บริการสาธารณสุข 32 มาริช ดินตมุลิก

ศูนย์สุขภาพแห่งนี้เปิดดำเนินการโดยสำนักอนามัยกรุงเทพมหานครในปี.ศ. 2516 บนที่ดินที่ได้รับบริจาคจากนางละเอียดและนายมาริช ดินตมุลิก เจ้าของที่ดินรายใหญ่ที่ได้พัฒนาที่ดินเพื่อแบ่งขาย และก่อตั้งโรงเรียนศรีวัฒนาบริหารธุรกิจในบริเวณใกล้เคียง

อาคารเป็นรูปแบบสากลสมัยใหม่และตอบสนองต่อสภาพอากาศร้อนชื้น มีชายคายื่นยาวบังแดดและฝนให้หน้าต่างกระจกบานใหญ่ที่ช่วยให้แสงธรรมชาติเข้าถึงพื้นที่ภายในและระบายอากาศได้ดี อาคารด้านยาวขนานกับแกนตะวันออก - ตะวันตก รับลมประจำจากทิศใต้และหลีกเลี่ยงการรับแดดแรงจากทิศตะวันตก หลังคาจั่วซ่อนอยู่หลังกำแพงคอนกรีต รูปแบบและองค์ประกอบดังกล่าวทั้งหมดทำให้ภาพลักษณ์ของอาคารทันสมัยในยุคนั้นและถูกสุขอนามัย เหมาะสมกับการใช้สอยอาคารเป็นศูนย์บริการสุขภาพ



อาคารรูปแบบคล้ายกันในยุคเดียวกัน

1. คณะวิศวกรรมศาสตร์ มหาวิทยาลัยเชียงใหม่ (2515) ออกแบบโดยอมร ศรีวงศ์
2. คณะวิทยาศาสตร์ มหาวิทยาลัยมหิดล (พ.ศ. 2511) ออกแบบโดยอมร ศรีวงศ์
3. อาคารไทยสมุทร (2513) ออกแบบโดยแดน วงศ์ประศาสน์

(1) ที่มาภาพ: <https://kooper.co/th-modernist-architecture-across-thailand-universities/>

(2) ที่มาภาพ: https://th.wikipedia.org/wiki/คณะวิทยาศาสตร์_มหาวิทยาลัยมหิดล

(3) ที่มาภาพ: มุสดี ทิพทัส, หน้า 285.

2

ช่วงก่อนสงครามโลกครั้งที่ 2 ถึงช่วงกลางสงครามเย็น (ประมาณปี 2475 – 2518) ถนนหนทางและการขยายตัวของชานเมือง ชีวิตทันสมัย

สรุป

- จากน้ำสู่บก → จากแม่น้ำลำคลองเป็นถนนและซอย
- ความสัมพันธ์ที่เปลี่ยนไป → บางจากเชื่อมต่อกับกรุงเทพฯ ชั้นในและภูมิภาคอื่น ๆ ได้ดีขึ้นด้วยทางหลวง แต่ตัดขาดจากแม่น้ำและบางกระเจ้าฝั่งตรงข้ามด้วยแหล่งอุตสาหกรรม
- ชีวิตสมัยใหม่ → จากสวนผลไม้และนาข้าวเป็นย่านที่อยู่อาศัยชานเมืองและอุตสาหกรรม
- การพัฒนาบางส่วนเป็นไปตามผังเมืองรวม แต่การขาดการบังคับใช้และแผนเฉพาะทำให้การเปลี่ยนแปลงทางกายภาพส่วนใหญ่เกิดจากการพัฒนาที่ดินโดยเอกชน
- การพัฒนาเริ่มต้นตามแนวทางหลวงแผ่นดินจากนั้นต่อไปยังที่ดินที่ลึกเข้าไปตามถนนสายรองและซอยที่นักพัฒนาที่ดินสร้างขึ้น จากนั้นนักพัฒนาที่ดินรายย่อยซื้อที่และพัฒนาที่ดินต่อไป ที่ดินส่วนมากถูกพัฒนาโดยไม่ติดต่อเชื่อมโยงกัน เต็มไปด้วยทางตัน
- ความร่วมมือระหว่างเอกชนและรัฐบาล และการมีส่วนช่วยเหลือสังคมเห็นได้จากการบริจาคที่ดินและการสร้างสิ่งอำนวยความสะดวกเพื่อสาธารณะ แต่ยังขาดการวางแผนและวางผังในภาพรวม ผู้อยู่อาศัยส่วนใหญ่ต้องพึ่งพารถยนต์



3

ช่วง 30 ปีที่ผ่านมา
(ประมาณปี 2533 - ปัจจุบัน)
ความเปลี่ยนแปลงที่ไม่หยุดนิ่ง
ชีวิตแห่งความหลากหลายบนเครือข่ายรถไฟฟ้า

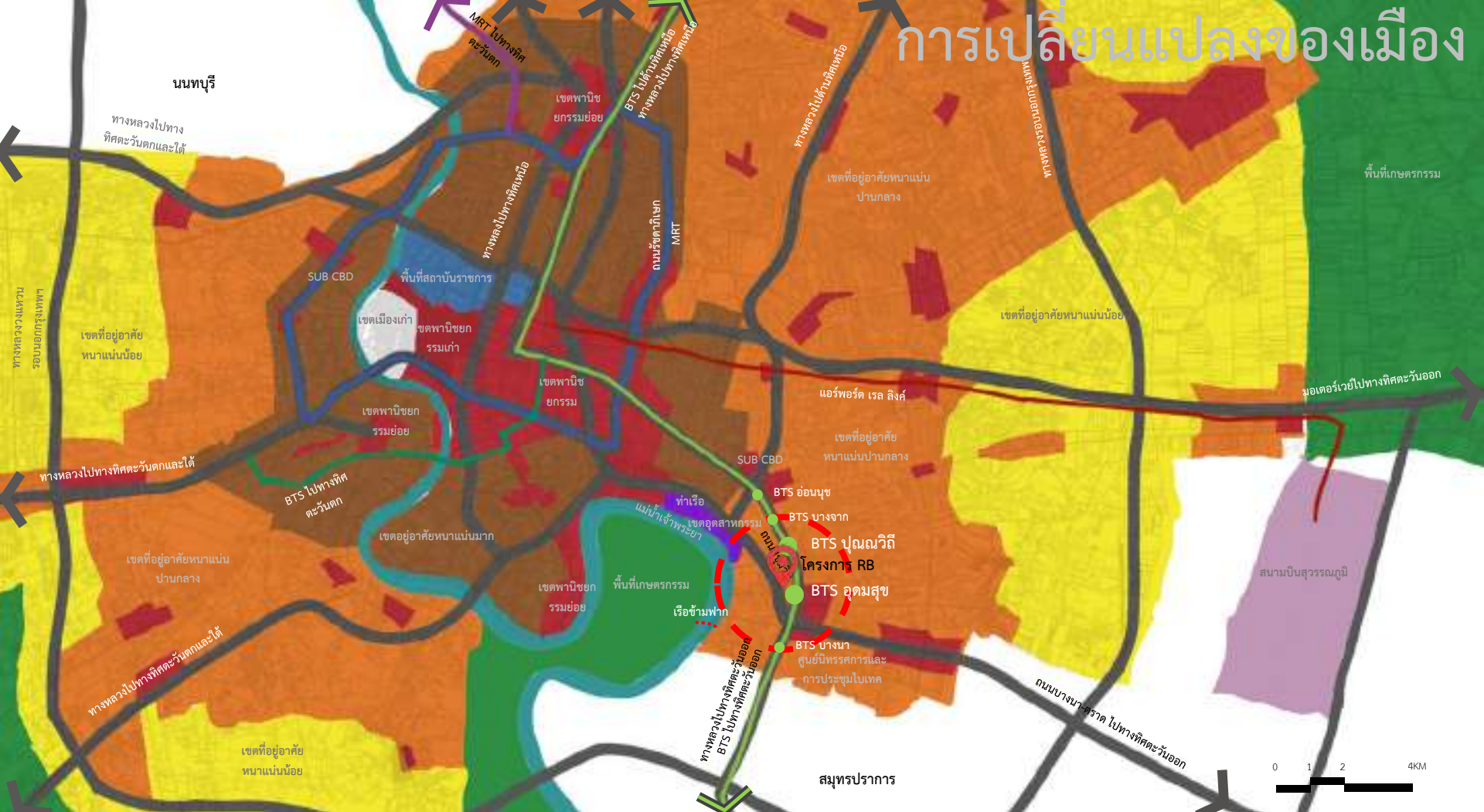


การพัฒนาในช่วงทศวรรษที่ 2500 และทศวรรษที่ 2510 ไม่เพียงแต่เป็นการปูทางไปสู่ความก้าวหน้าของประเทศไทยในทศวรรษต่อ ๆ มา แต่ยังคงก่อให้เกิดความท้าทายและปัญหาที่รอการแก้ไขมากมายอีกด้วย การเคลื่อนที่ของทุนและข้อมูลข่าวสารระหว่างประเทศที่เพิ่มขึ้นทำให้ประเทศไทย กรุงเทพฯ และบางจากประสบกับการเปลี่ยนแปลงที่หลากหลายและไม่หยุดนิ่ง หลังจากเศรษฐกิจซบเซาในช่วงสั้น ๆ ในช่วงต้นทศวรรษที่ 2520 ประเทศไทยเข้าสู่ช่วงเวลาแห่งความเจริญรุ่งเรืองทางเศรษฐกิจครั้งใหญ่ที่สุดเท่าที่เคยเกิดขึ้นกับประเทศในช่วงครึ่งแรกของทศวรรษที่ 2530 อุตสาหกรรมส่วนใหญ่เป็นการผลิตเพื่อการส่งออกขยายตัวอย่างมาก การลงทุนจากต่างประเทศมีบทบาทสำคัญในระบบเศรษฐกิจ ช่องว่างระหว่างคนรวยกับคนจนและระหว่างเมืองกับชนบทกว้างขึ้น สภาพแวดล้อมเสื่อมโทรมลง ความเฟื่องฟูของบงกชที่วิกฤตการเงินในปี 2540 โดยเริ่มต้นในประเทศไทยและแพร่กระจายไปทั่วเอเชีย

หลังวิกฤตเศรษฐกิจ คำถามเกี่ยวกับความสมดุลและการพัฒนาที่ยั่งยืนกลายเป็นประเด็นสำคัญในประเทศไทยในช่วงสองทศวรรษที่ผ่านมา ท่ามกลางปัญหาและความท้าทายที่ยังไม่ได้รับการแก้ไข ประเด็นเหล่านี้ได้รับการตีความในรูปแบบที่แตกต่างกันไปตั้งแต่แนวทางอนุรักษ์นิยมที่เน้นการกลับคืนสู่วิถีชีวิตแบบดั้งเดิมไปจนถึงแนวทางที่ก้าวหน้าและเสรีโดยให้ความสำคัญกับความเท่าเทียมและประชาธิปไตย

การปะทะกันระหว่างทัศนคติแบบอนุรักษ์นิยมและเสรีนิยมในสังคมไทยเริ่มชัดเจนและรุนแรงขึ้น ในขณะที่สถานการณ์ภายในประเทศยังไม่แน่นอน สถานะของประเทศไทยในเวทีโลกก็ยังติดอยู่ใน “กับดักรายได้ปานกลาง” ไม่สามารถเป็นผู้ผลิตราคาถูกลงได้อีกต่อไป แต่ก็ยังไม่สามารถเป็นผู้สร้างนวัตกรรมที่มีมูลค่าสูงได้ ในสถานการณ์เช่นนี้ ของเก่าและของใหม่ควรถูกนำมาเชื่อมโยงผสมผสานในการคิด การออกแบบ และการทำธุรกิจ เพื่อหลีกเลี่ยงกับดักนี้มากกว่าการต้องเลือกอย่างใดอย่างหนึ่งระหว่างของเก่าและของใหม่ จำเป็นต้องมีกลยุทธ์ในการระบุและตอบสนองต่อตลาดในต่างประเทศที่เหมาะสม และต้องเพิ่มกำลังซื้อในประเทศไปในเวลาเดียวกัน การออกแบบเมืองและสถาปัตยกรรมเป็นสิ่งส่งเสริมความสามารถในการคิดสร้างสรรค์ นวัตกรรม และเศรษฐกิจมาทุกยุคทุกสมัย โครงการ RB จะต้อง และสามารถมีส่วนร่วมในการพัฒนาและต่อยอดองค์ความรู้และเศรษฐกิจของบางจาก กรุงเทพฯ และประเทศไทยต่อไป

การเปลี่ยนแปลงของเมือง

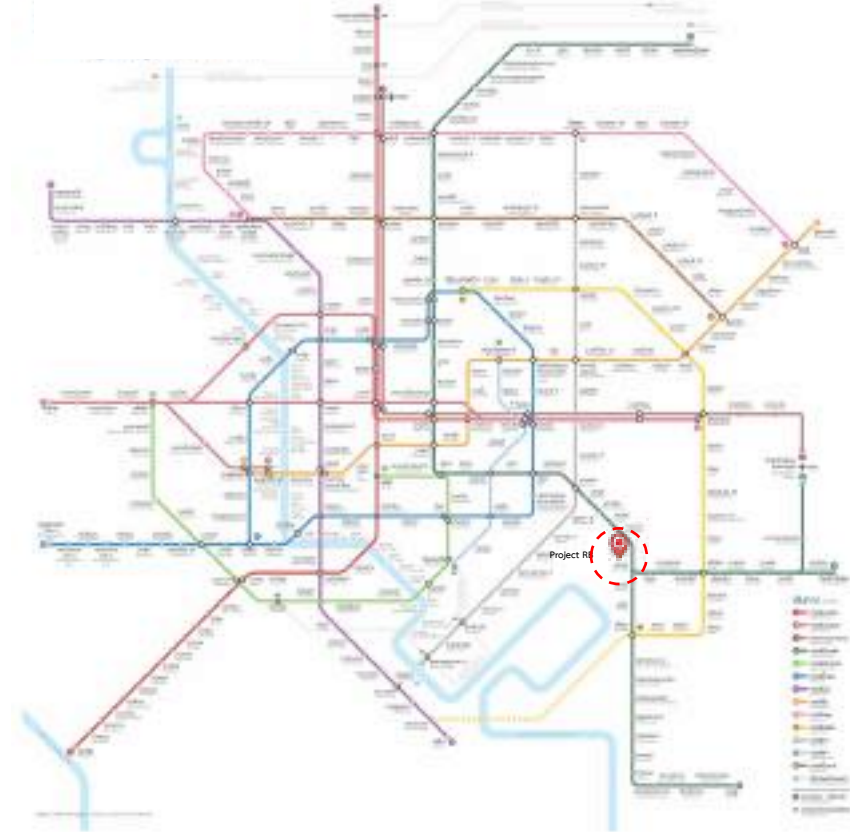


แผนที่ด้านบนเป็นจุดเริ่มต้นที่ดีในการทำความเข้าใจวิวัฒนาการของย่านบางจากในรอบ 30 ปีที่ผ่านมา หลังจากแผนลิตซ์ฟิลด์ที่ใช้เป็นต้นแบบการวางผังเมืองรวมมาตั้งแต่ต้นทศวรรษที่ 2500 กรุงเทพมหานครมีผังเมืองรวมที่บังคับใช้ฉบับแรกในปี 2535 ตั้งแต่ผังเมืองรวมฉบับแรกจนถึงฉบับปัจจุบัน บริเวณใกล้เคียงสถานีรถไฟฟ้า BTS ปุณณวิถีและอุดมสุขในปัจจุบันถูกกำหนดให้เป็นย่านที่อยู่อาศัยหนาแน่นปานกลางของเขตเมืองทางตะวันออกเฉียงใต้ของกรุงเทพฯ ทางด่วนสายแรกของกรุงเทพฯ เชื่อมบางจากกับใจกลางเมืองและพื้นที่ทางเหนือและตะวันตกของกรุงเทพฯ ตั้งแต่พ.ศ. 2524 การขยายถนนบางนา - ตราดในช่วงทศวรรษที่ 2530 และการเพิ่มทางยกระดับคร่อมถนนดังกล่าวในเวลาต่อมาทำให้การเดินทางขนส่งระหว่างกรุงเทพฯ และท่าเรือน้ำลึกและนิคมอุตสาหกรรมในภาคตะวันออกสะดวกขึ้น อีกหนึ่งโครงการที่เพิ่มศักยภาพให้กับประเทศและพื้นที่ทางตะวันออกของกรุงเทพฯ คือสนามบินนานาชาติสุวรรณภูมิ ที่เปิดให้บริการในปี 2549 แม้จะมีการปรับมาหลายฉบับ แต่ผังเมืองรวมของกรุงเทพฯ นั้นเป็นแบบมีหลายศูนย์กลางมาตลอด อย่างไรก็ตามการพัฒนาที่แท้จริงไม่ได้บรรลุผลอย่างมีประสิทธิภาพ ส่วนหนึ่งเป็นเพราะการพัฒนาาระบบขนส่งมวลชนที่ช้า ไม่ทันการกับปัญหาการจราจรติดขัดในกรุงเทพฯ ที่เริ่มมาตั้งแต่ช่วงทศวรรษที่ 2520 และเริ่มวิกฤตอย่างมากในทศวรรษต่อมา ในช่วงเวลาดังกล่าว การเดินทางไป - กลับระหว่างปุณณวิถี / อุดมสุข กับใจกลางเมืองกรุงเทพฯ อาจเป็นฝันร้ายได้ การเปิดให้บริการรถไฟฟ้าบีทีเอสในปี 2542 โดยเริ่มแรกสิ้นสุดที่สถานีอ่อนนุชทำให้ผู้สัญจรมีทางเลือกมากขึ้น และการขยายแนวรถไฟฟ้าและการเปิดสถานีปุณณวิถีและสถานีอุดมสุข ในปี 2554 ได้นำมาซึ่งความเปลี่ยนแปลงของพื้นที่ใกล้เคียงอย่างใหญ่หลวงในทศวรรษที่ผ่านมา

- River
- Expressway
- MRT Blue line
- BTS Subtham line
- BTS Siam line
- MRT Purple line
- Airport Rail link

- Low-density Residential
- Mid-density Residential
- High-density Residential
- Commercial
- Utility
- Agricultural
- Industrial
- Institutional
- Water

การขนส่งสาธารณะ



การพัฒนาระบบขนส่งมวลชน : BTS, MRT, BRT, SRT, Airport Rail Link

2542

ปัจจุบัน

อนาคต

BTS ช่วงแรกเปิดให้บริการในปี 2542 มี 2 สาย

- 1.สายสีลมจากสะพานตากสินถึงสนามกีฬาแห่งชาติ
- 2.สายสุขุมวิทจากหมอชิตถึงอ่อนนุช

ขยายสายสีลมและสายสุขุมวิท

MRT, BRT, Airport Rail Link เปิดให้บริการแล้ว
กำลังก่อสร้างอีกหลายสาย

เครือข่ายที่คาดไว้เมื่อเปิดทุกสายแล้ว

หมายเหตุ: สายบางนา - สนามบินสุวรรณภูมิซึ่งตามแผนจะมีจุดเชื่อมต่อกับสถานี BTS อุดมสุขนั้นกำลังพิจารณาปรับตำแหน่งที่ตั้งของสถานีบางนาซึ่งเป็นสถานีปลายทางอยู่ ซึ่งอาจพิจารณาให้ขยายเส้นทางจนสถานีปลายทางเข้าไปในถนนสรรพาวุธใกล้สถานีที่ราชการ และแม่น้ำมากขึ้น โครงการนี้มีแผนจะเปิดให้บริการในปี 2567



ก่อนที่รถไฟฟ้า BTS จะมาถึง บริเวณรอบ ๆ โครงการ RB ไม่ใช่จุดหมายปลายทางของผู้คนที่อาศัยอยู่ที่อื่น การเชื่อมต่อที่ดีขึ้นกับส่วนอื่น ๆ ของเมือง และภูมิภาคอื่นด้วยทางด่วนมาพร้อมกับผลกระทบทางกายภาพของย่าน ทางด่วนตัดย่านบางจากฝั่งตะวันตกของถนนสุขุมวิท ออกเป็นสองส่วน การเชื่อมต่อกับแม่น้ำและพื้นที่สีเขียวของบางกระเจ้าฝั่งตรงข้ามยังคงถูกปิดกั้นโดยพื้นที่อุตสาหกรรม ที่อยู่อาศัยได้รับการพัฒนาให้หนาแน่นและลึกเข้าไปในพื้นที่ทางตะวันออกของถนนสุขุมวิทมากขึ้น สपोर्टคลับขนาดใหญ่เปิดให้บริการกับผู้อยู่อาศัยในย่านที่เพิ่มขึ้น การเดินทางยังคงเน้นรถยนต์ จนกระทั่งเมื่อรถไฟฟ้า BTS เปิดให้บริการ นักพัฒนาอสังหาริมทรัพย์จึงคิดถึงความเป็นไปได้ใหม่ ๆ ในพื้นที่มากขึ้น อย่างไรก็ตามผลที่ออกมามีหลายกรณี ตั้งแต่โครงการที่มีอายุไม่ยืนยาวนัก อย่างสยามพาราดิซ์ในท่าบাজার และโครงการในช่วงหลังที่กำลังพัฒนาอย่างต่อเนื่องอย่าง 101 True Digital Park



เมื่อพิจารณาวิวัฒนาการตามประเภทอาคารในย่าน เริ่มจากบ้าน แผนที่นี้แสดงบ้านเดี่ยวที่สร้างบนที่ดินที่พัฒนาโดยนักพัฒนาในช่วงทศวรรษที่ 2500 และทศวรรษที่ 2510 บ้านเกือบทั้งหมดเป็นบ้านเดี่ยว มีสวนในบ้าน



เมื่อพิจารณาแผนที่แสดงบ้านในปัจจุบัน จะเห็นความหนาแน่นที่สูงขึ้นมาก ประเภทและรูปแบบของบ้านก็เพิ่มขึ้นเช่นกัน มีทั้งบ้านเดี่ยวใหม่ที่ถูกสร้างขึ้นบนพื้นที่ว่างหรือสวนเดิมของบ้านเดี่ยวเดิม เพื่อรองรับครอบครัวที่ขยายตัว และบ้านประเภทใหม่ เช่น ทาวน์เฮาส์ ตัวอย่างบ้านในยุคนี มีดังนี้

2. เลขที่ 3073 ถนนสุขุมวิท
6. เลขที่ 65/16 ซอยสุขุมวิท 64/1 แยก 3
7. เลขที่ 99 ซอยสุขุมวิท 64
18. 344 ซอยสุขุมวิท 101



รูปแบบบ้านในรอบ 30 ปีที่ผ่านมา



2. เลขที่ 3073 ถนนสุขุมวิท



6. เลขที่ 65/16 ซอยสุขุมวิท 64/1 แยก 3



7. เลขที่ 99 ซอยสุขุมวิท 64



18. 344 ซอยสุขุมวิท 101



อาคารประเภทต่อไปที่ควรศึกษาทำความเข้าใจคือตึกแถว ตึกแถวเป็นอาคารประเภทลูกผสม เป็นทั้งอาคารพาณิชย์และอาคารพักอาศัย ตึกแถวซึ่งเป็นประเภทอาคารที่ได้รับความนิยมในเขตเมืองของกรุงเทพมหานครเพิ่มจำนวนขึ้นอย่างมากในช่วงทศวรรษที่ 2500 และทศวรรษที่ 2510 แต่ด้วยความที่บางจากเป็นชานเมือง ความนิยมสร้างตึกแถวจึงมาถึงบริเวณนี้ค่อนข้างช้า ในทศวรรษดังกล่าว มีตึกแถวและอาคารพาณิชย์ขนาดเล็กอื่น ๆ ไม่มาก ส่วนใหญ่อยู่บนถนนสุขุมวิท และใกล้ทางแยกในซอยหลักของย่านเพียงไม่กี่แห่ง จำนวนของตึกแถวมาเพิ่มขึ้นอย่างมากในช่วงทศวรรษที่ 2520 ส่วนในปัจจุบัน ตึกแถวส่วนใหญ่เริ่มเก่าทรุดโทรม และเริ่มมีกระแสการปรับปรุงเปลี่ยนแปลงตึกแถว หรือที่เรียกทับศัพท์ภาษาอังกฤษกันทั่วไปว่ารีโนเวท ให้เหมาะสมกับการใช้งานปัจจุบันและอนาคต



ตึกแถว / อาคารพาณิชย์ ช่วงทศวรรษที่ 2500 และทศวรรษที่ 2510



ตึกแถว/ อาคารพาณิชย์ ช่วงทศวรรษที่ 2520 - ปัจจุบัน

- | | | |
|---|--|---|
| 1. ตึกแถวบน ถนนปทุมวัน (ช. ปทุมวัน 8) | 9. ตึกแถวบนถนนวิจิตรธรรมสาธิต (ช. วิจิตรธรรมสาธิต 1) | 16. อาคารพาณิชย์บนถนนอุดมสุข (ช. อุดมสุข 10) |
| 2. ตึกแถวบน ถนนปทุมวัน (ช. ปทุมวัน 1) | 10. อาคารพาณิชย์ในซอยสุขุมวิท 101/2 (ทางเข้าหลัก) | 17. ตึกแถวบนถนนอุดมสุข (ช. อุดมสุข 2 / ตลาดอุดมสุข) |
| 3. ตึกแถวบนถนนสุขุมวิท | 11. อาคารพาณิชย์ในซอยสุขุมวิท 101/2 | 18. ตึกแถวบนถนนอุดมสุข (ช. อุดมสุข 2 / ตลาดอุดมสุข) |
| 4. ตึกแถวบนถนนสุขุมวิท | 12. อาคารพาณิชย์บนถนนอุดมสุข (ทางเข้าหลัก) | 19. อาคารพาณิชย์ใกล้ BTS อุดมสุข |
| 5. ตึกแถวบนถนนสุขุมวิท | 13. ตึกแถวบนถนนอุดมสุข | 20. ตึกแถวในซอยทูลสิน |
| 6. อาคารพาณิชย์บนวิจิตรธรรมสาธิต (ทางเข้าหลัก) | 14. ตึกแถวและธนาคารบนถนนอุดมสุข | 21. อาคารพาณิชย์ในซอยสุขุมวิท 64 (ทางเข้าหลัก) |
| 7. ตึกแถวบนถนนวิจิตรธรรมสาธิต | 15. ตึกแถวบนถนนอุดมสุข (ช. อุดมสุข 3) | |
| 8. ตึกแถวบนถนนวิจิตรธรรมสาธิต (ช. วิจิตรธรรมสาธิต 11) | | |



ตึกแถว



1. ตึกแถวบน ถนนปทุมณวิถี (ซอยปทุมณวิถี 8)



7. ตึกแถวบนถนนวชิรธรรมสาธิต



16. ตึกแถวบนถนนอุดมสุข (ซอยอุดมสุข 10)



2. ตึกแถวบน ถนนปทุมณวิถี (ซอยปทุมณวิถี 1)



9. ตึกแถวบนถนนวชิรธรรมสาธิต (ซอยวชิรธรรมสาธิต 1)



17,18. ตึกแถวบนถนนอุดมสุข (ซอยอุดมสุข 2 / ตลาดอุดมสุข)



3. ตึกแถวบนถนนสุขุมวิท



11. ตึกแถวบนซอยสุขุมวิท 101/2



20. ตึกแถวในซอยพูนสิน



5. ตึกแถวบนถนนสุขุมวิท



14. ตึกแถวและธนาคารบนถนนอุดมสุข



21. ตึกแถวในซอยสุขุมวิท 64 (ทางเข้าหลัก)



2. ตึกแถวบน ถ. ปุณณวิถี (ช. ปุณณวิถี 1)

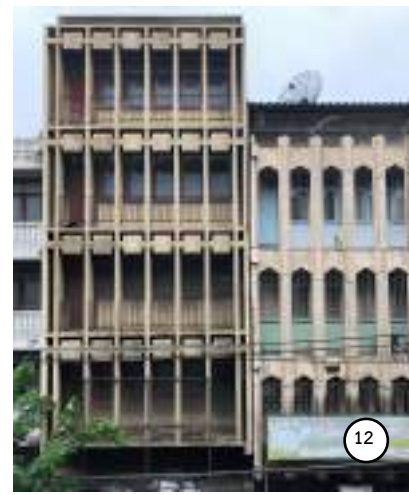
7. ตึกแถวบนถนนวชิรธรรมสาธิต

5. ตึกแถวบนถนนสุขุมวิท

11. ตึกแถวในซอยสุขุมวิท 101/2

9. ตึกแถวบนถนนวชิรธรรมสาธิต (ช. วชิรธรรมสาธิต 1)

ในช่วงทศวรรษที่ 2500 ถึงทศวรรษที่ 2520 ตึกแถวส่วนใหญ่ในประเทศไทยสร้างขึ้นในรูปแบบที่เรียกว่าแบบโมเดิร์น โดยปกติจะมีลักษณะและผังที่เรียบง่าย นักวิชาการในช่วงต้นทศวรรษที่ 2520 เริ่มตั้งข้อสังเกตว่าการออกแบบและสร้างตึกแถวที่เรียบง่ายดังกล่าวมุ่งไปที่การลดต้นทุน ส่งผลให้เกิดการออกแบบซ้ำซากและไม่สร้างสรรค์ แม้ว่าตึกแถวบางแห่งในกรุงเทพฯ ที่สร้างขึ้นในช่วงทศวรรษที่ 2530 เป็นต้นมาจะเริ่มมีการออกแบบที่หลากหลายมากขึ้น แต่แบบของตึกแถวส่วนใหญ่ในย่านบางจากนั้นเป็นรูปแบบที่นิยมในช่วงทศวรรษก่อนหน้าเสียมากกว่า



21. ตึกแถวในซอยสุขุมวิท 64

12. ตึกแถวบนถนนอุดมสุข

19. ตึกแถวใกล้ BTS อุดมสุข

แม้ตึกแถวส่วนใหญ่จะถูกออกแบบซ้ำ ๆ กัน แต่มีองค์ประกอบหนึ่งที่เป็นเอกลักษณ์เฉพาะของตึกแถวจำนวนมากไม่น้อย องค์ประกอบนั้นคือแผงกันแดดคอนกรีตเสริมเหล็กรูปทรงเรขาคณิตต่าง ๆ องค์ประกอบเหล่านี้ถือว่าทันสมัยและสวยงามเมื่อสมัยที่ตึกแถวเหล่านี้ถูกสร้างขึ้น นอกจากนี้ยังมีประโยชน์ใช้สอย คือ การสร้างความเป็นส่วนตัวและการกรองแสงแดดและฝนให้พื้นที่ภายใน



3



4



1



2

การออกแบบเปลือกอาคารรูปแบบโมเดิร์น

ตัวอย่างอาคารรูปแบบโมเดิร์นทั้งในและต่างประเทศที่แสดงด้านบน แสดงให้เห็นความคล้ายคลึงของการออกแบบเปลือกอาคารของอาคารที่มีชื่อเสียงเหล่านั้นและตึกแถวธรรมดาสามัญ สิ่งนี้แสดงให้เห็นถึงภาพลักษณ์ที่ดีและทันสมัยของรูปแบบโมเดิร์นในแนวทางนี้ และการใช้รูปแบบนี้ย่อมได้รับการยอมรับจากเจ้าของโครงการและดึงดูดผู้ซื้อตึกแถวในสมัยนั้น

1. อพาร์ทเมนต์ (พ.ศ. 2507) ออกแบบโดยกฤษฎา อรุณวงศ์ ณ อยุธยา
2. โรงแรมเพชรซิเมนต์ (1966/1976) ออกแบบโดยกฤษฎา อรุณวงศ์ ณ อยุธยา
3. โรงแรมเชอราตัน (พ.ศ. 2509) ออกแบบโดยเจน สกถนารักษ์
4. ศาลาว่าการเมืองบอสตัน (1968) ออกแบบโดย Kallmann McKinnell & Knowles และ Campbell, Aldrich & Nulty

(1) ที่มาภาพ: วัสดุ ทิปทอล์, หน้า 169.

(2) ที่มาภาพ: <https://www.ttweekly.com/site/2018/04/holiday-inn-bangkok-refreshed/>

(3) ที่มาภาพ: วัสดุ ทิปทอล์, หน้า 133

(4) ที่มาภาพ: https://twitter.com/___gr/status/1243929563769360385



14



1



1



16



21



3

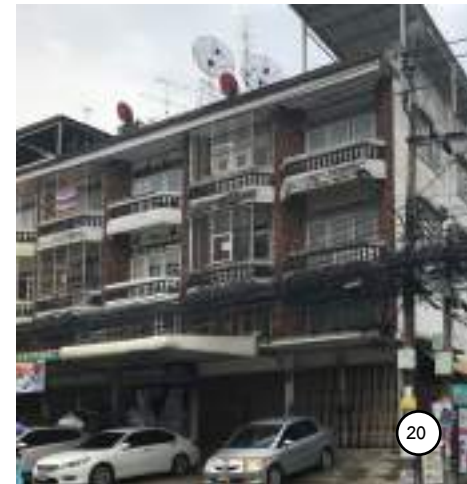
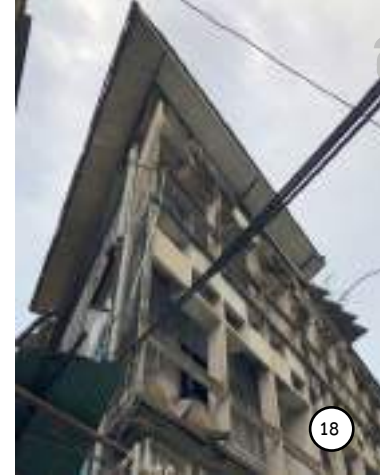


5

- 1. ตึกแถวบน ถ. ปุณณวิถี (ช. ปุณณวิถี 8)
- 14. ตึกแถวและธนาคารบนถนนอุตมสุข
- 16. ตึกแถวบนถนนอุตมสุข (ช. อุตมสุข 10)

- 3. ตึกแถวบนถนนสุขุมวิท
- 5. ตึกแถวบนถนนสุขุมวิท
- 21. ตึกแถวในซอยสุขุมวิท 64 (ทางเข้าหลัก)

ตึกแถวโดยทั่วไปประกอบด้วยคูกาขนาดกว้าง 3.5 ถึง 4 เมตร หลายคูกาติดกัน ความลึกของอาคารอยู่ระหว่าง 12 ถึง 16 เมตร ความสูงอยู่ระหว่าง 2 ถึง 5 ชั้น ความสูงชั้นล่างประมาณ 3.5 เมตร ชั้นอื่นๆประมาณ 3 เมตร ชายคายาวประมาณ 1 เมตร โดยทั่วไปจะยื่นออกมาจากด้านหน้าอาคารโดยเฉพาะที่ชั้นล่าง ตึกแถวส่วนใหญ่สร้างด้วยเสาคานและพื้นคอนกรีตเสริมเหล็ก และผนังเป็นแบบก่ออิฐฉาบปูน



17, 18. ตึกแถวบนถนนอุดมสุข (ซอยอุดมสุข 2 / ตลาดอุดมสุข)

20. ตึกแถวในซอยพูนสิน

ในช่วงทศวรรษที่ 2530 การออกแบบตึกแถวได้เปลี่ยนจากรูปแบบโมเดิร์นเรียบง่าย ไปสู่รูปแบบที่หลากหลายมากขึ้น เช่น มีการเผยให้เห็นหลังคามุงกระเบื้องคอนกรีต มีราวระเบียงเป็นลูกมะหวดกระเบื้องเคลือบ เป็นต้น อย่างไรก็ตามไม่นานหลังจากนั้น ความนิยมของตึกแถวได้ลดลงเนื่องจากปัญหาเมืองและวิถีชีวิตที่เปลี่ยนไป ความแออัดของการจราจรและการห้ามจอดรถบนถนนทำให้กิจกรรมเชิงพาณิชย์ที่ชั้นล่างของตึกแถวไม่เหมาะสมเหมือนแต่ก่อน ศูนย์การค้าที่มีพื้นที่ปรับอากาศและที่จอดรถที่สะดวกสบายดึงดูดผู้คนมากกว่า

คอนโดมิเนียม ประเภทอาคารพักอาศัยล่าสุดของบางจาก

คอนโดมิเนียมแบบอาคารสูง
ที่สร้างในรอบ 10 ปีที่ผ่านมา



Ideo Blucope
Sukhumvit



Ideo mix
Sukhumvit 103



Centric Scene
Sukhumvit



The Room Sukhumvit 62

คอนโดมิเนียมแบบอาคารสูงที่กำลังก่อสร้าง



Whizdom Inspire
Sukhumvit



Ideo Mobi
Sukhumvit 66



Skyrise Avenue
Sukhumvit 64



The line
Sukhumvit 101

คอนโดมิเนียมแบบ 7-8 ชั้น



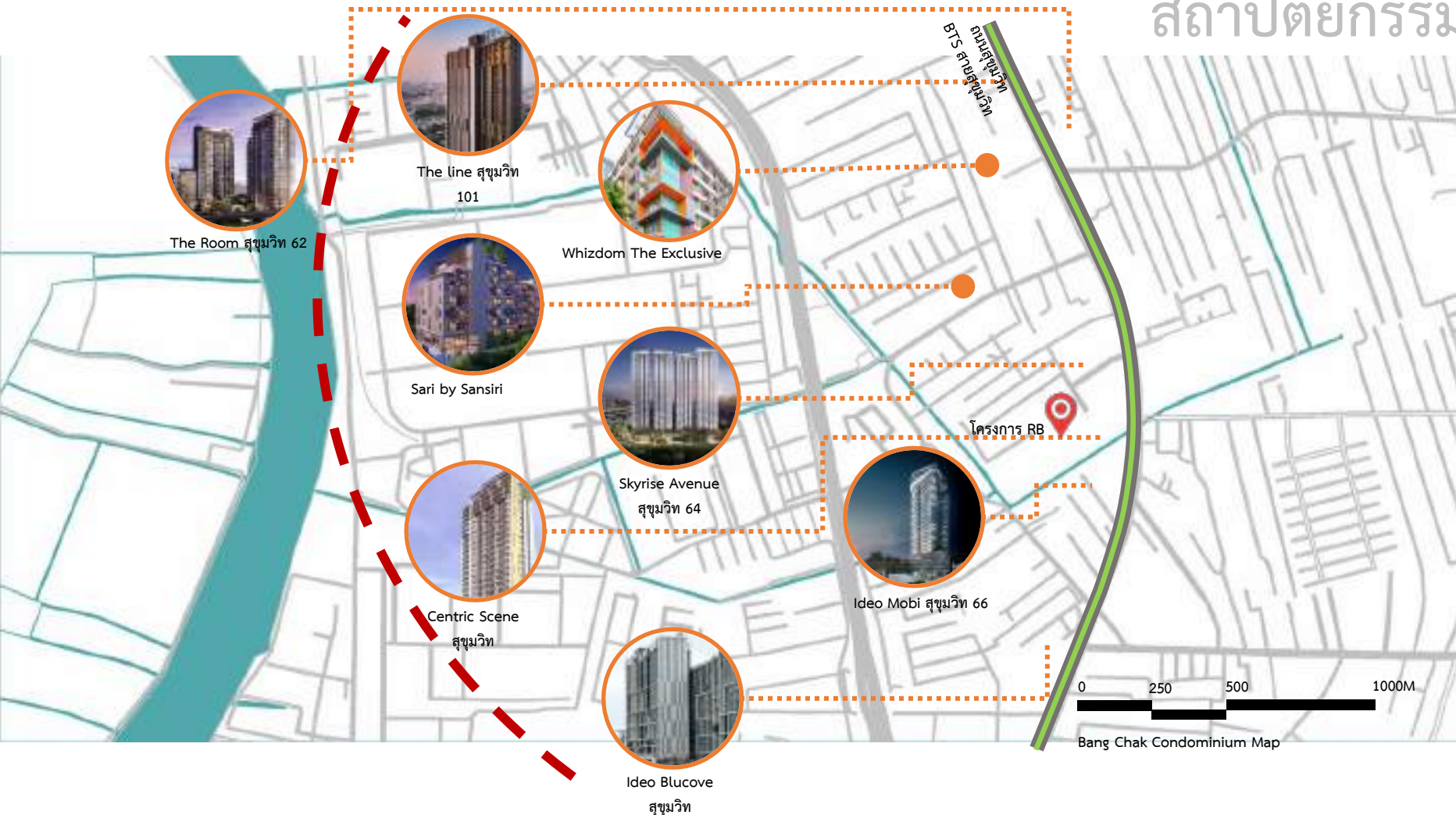
Whizdom The Exclusive




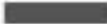



Sari



Pause Sukhumvit 103



คอนโดมิเนียม: อาคารที่อยู่อาศัยประเภทล่าสุดที่พัฒนาในพื้นที่ในทศวรรษที่ผ่านมาและที่กำลังก่อสร้าง

-  Waterway
-  Road
-  BTS Sukhumvit line
-  BTS Station
-  Residential building



ตัวอย่างคอนโดมิเนียมประเภทอาคารสูง บริเวณรอบ BTS ปุณณวิถี และ BTS อุดมสุข

1. Centric Scene Sukhumvit 64 by SC Asset (2552)
2. Ideo mix Sukhumvit 103 by Ananda (2553)
3. The Room Sukhumvit 62 by LH (2553)
4. Ideo Blucope Sukhumvit by Ananda (2555)

Centric Scene Sukhumvit 64 image source: <https://www.homenayoo.com/centric-scene-sukhumvit-64/>

Ideo mix Sukhumvit 103 image source: <https://www.homezoo.com/ideo-mix-sukhumvit-103-ในทำเลบิโตรัง-มิถุ์-สุคหุมวิท-103/>

The Room Sukhumvit 62 image source: <https://www.livinginsider.com/livingdetail/31936/1/ขาย-คอนโด-The-Room-Sukhumvit-62-เดอะรูมสุคหุมวิท-62-ห้องวิวสะพานห้า.html>

Ideo Blucope Sukhumvit image source: <https://www.hipflat.co.th/projects/ideo-blucope-sukhumvit-keeykw>



ตัวอย่างคอนโดมิเนียมประเภทอาคารสูง บริเวณรอบ BTS ปุณณวิถี และ BTS อุดมสุข

- | | |
|---|--------|
| 1. Ideo Mobi Sukhumvit 66 by Ananda | (2561) |
| 2. Whizdom Inspire Sukhumvit by MQDC | (2563) |
| 3. The line Sukhumvit 101 By Sansiri | (2563) |
| 4. Skyrise Avenue Sukhumvit 64 by Risland(Thailand) | (2566) |

Ideo Mobi Sukhumvit 66 image source: <https://www.hiplat.co.th/projects/ideo-mobi-sukhumvit-66-lbanvm/>

Whizdom Inspire Sukhumvit image source: <https://www.condonayoo.com/whizdom-inspire-sukhumvit/>

The line Sukhumvit 101 image source : <https://www.sansiri.com/condominium/theline-sukhumvit101/th/>

Skyrise Avenue Sukhumvit 64 image source : <https://www.homenayoo.com/skyrise-avenue-sukhumvit-64/>



ตัวอย่างคอนโดมิเนียมประเภทอาคาร 7-8 ชั้น รอบ BTS ปุณณวิถี และ BTS อุดมสุข

1. Whizdom The Exclusive by MQDC (2555)
2. Sari by Sansiri (2556)
3. Pause Sukhumvit 103 By Origin (2560)

Renovation



นอกจากบ้านรูปแบบใหม่และอาคารที่อยู่อาศัยอื่น ๆ แล้วบ้านเก่าและตึกแถวที่สร้างในช่วงทศวรรษที่ 2500 ถึงทศวรรษที่ 2520 เริ่มได้รับการปรับปรุงใหม่และบางหลังได้เปลี่ยนโฉมไปอย่างมาก กระแสการรีโนเวทมีให้เห็นทั่วกรุงเทพฯ และเริ่มมีให้เห็นในบริเวณใกล้เคียงบางจาก





ตัวอย่างบ้านเก่าจากทศวรรษที่ 2500 ถึงทศวรรษที่ 2510 ที่ปรับปรุงใหม่ในพื้นที่ต่าง ๆ ของกรุงเทพฯ

บ้านหลายหลังในช่วงเวลานี้ได้รับการอนุรักษ์และปรับปรุงมาใช้เพื่อวัตถุประสงค์ทางการค้ามากมาย เช่น ร้านกาแฟ ร้านอาหาร สำนักงาน การออกแบบที่ตีสร้างบรรยากาศและเอกลักษณ์เฉพาะของอาคารที่ดึงดูดผู้ใช้และลูกค้ารุ่นใหม่ ๆ





1. ตัวอย่างการปรับปรุงบ้านที่สร้างในทศวรรษที่ 2500 ถึงทศวรรษที่ 2510 ในละแวกใกล้เคียง

ซอยสุขุมวิท 81 พระโขนง



2. ตัวอย่างการปรับปรุงบ้านที่สร้างในทศวรรษที่ 2500 ถึงทศวรรษที่ 2510 ในพื้นที่อื่นในกรุงเทพฯ

Chowcher Cof co-working cafe (ฉ เฉอ คอฟ) ลาดพร้าวซอย 16



3. ตัวอย่างการปรับปรุงบ้านที่สร้างในทศวรรษที่ 2500 ถึงทศวรรษที่ 2510 ในพื้นที่อื่นในกรุงเทพฯ

Poet House Café, Ari Soi 5



4. ตัวอย่างการปรับปรุงบ้านที่สร้างในทศวรรษที่ 2500 ถึงทศวรรษที่ 2510 ในพื้นที่อื่นในกรุงเทพฯ

Pastel Motel Café, สุขุมวิทซอย 36



5. ตัวอย่างการปรับปรุงบ้านที่สร้างในทศวรรษที่ 2500 ถึงทศวรรษที่ 2510 ในพื้นที่อื่นในกรุงเทพฯ

ร้านอาหารคราม, สุขุมวิทซอย 39



6. ตัวอย่างการปรับปรุงบ้านที่สร้างในทศวรรษที่ 2500 ถึงทศวรรษที่ 2510 ในพื้นที่อื่นในกรุงเทพฯ

H Dining, สุขุมวิทซอย 38



ตัวอย่างการปรับปรุงตึกแถว

การที่ตึกแถวเก่าส่วนมากมีแบบมาตรฐานและซ้ำซากจำเจกลับเป็นผลดีในการปรับปรุงใหม่ เพราะผังเดิมเหมาะกับการปรับใช้งานได้หลากหลาย หลากๆหลังที่มีแผงกันแดดรูปแบบโมเดิร์นที่เป็นเอกลักษณ์สามารถเก็บไว้เพื่อบังแดดให้พื้นที่ภายในและทำให้รูปด้านด้านหน้าของตึกแถวทั้งแถวมีระเบียบเป็นเอกภาพ ในขณะที่แฝงไปด้วยความหลากหลายของเปลือกอาคารชั้นในและพื้นที่ภายใน

การปรับปรุงตึกแถวโดยชมชน พูลินไพลูย์



1. ตัวอย่างงานปรับปรุงตึกแถวในละแวกใกล้เคียง

Goja gallery cafe สุขุมวิท 71 พระโขนง



2. ตัวอย่างงานปรับปรุงตึกแถวในละแวกใกล้เคียง

Craftsman Barber Shop, 5/38 สุขุมวิท ซอยปรีดี พนมยงค์ 3 , พระโขนง



3. ตัวอย่างงานปรับปรุงตึกแถวในละแวกใกล้เคียง

Karo Coffee Roasters, 66 ซอยปรีดี พนมยงค์ 26 , พระโขนง

ที่มาภาพ: <https://www.bkkmenu.com/eat/we-recommend/karo-coffee-roasters.html?gallery=1370&picture=12>
ที่มาภาพ: <https://www.timeout.com/bangkok/th/restaurants/karo-coffee-roasters>



4. ตัวอย่างงานปรับปรุงตึกแถวในเขตอื่น ๆ ของ กทม.

BED ONE BLOCK HOSTEL, ออกแบบโดย A millimeter



5. ตัวอย่างงานปรับปรุงตึกแถวในเขตอื่น ๆ ของ กทม.

Creative Crews Office, ออกแบบโดย Creative Crews



6. ตัวอย่างการปรับปรุงตึกแถวในเมืองอื่น ๆ ของประเทศไทย

ร้านก๋วยเตี๋ยวหนองบัว, ออกแบบโดย Awaken Design Studio



BED ONE BLOCK
HOSTEL

ทาว์นเฮาส์ ปรับปรุงใหม่โดย
Touch Architect

ทาว์นเฮาส์ ปรับปรุงใหม่โดย
A Millimetre

Creative Crews Office



ร้านกาแฟเขียวหนองบัว ทราย



ทาว์นเฮาส์ในบลาคิล

ทาว์นเฮาส์เก่าในบางจากและพื้นที่อื่น ๆ
เริ่มถูกนำมาปรับปรุงแล้วเช่นกัน



1. ตัวอย่างการปรับปรุงทาวน์เฮาส์ในพื้นที่อื่นของกรุงเทพมหานคร

ทาวน์เฮาส์ในกรุงเทพ ออกแบบปรับปรุงโดย A Millimeter



2. ตัวอย่างการปรับปรุงทาวน์เฮาส์ในพื้นที่อื่นของกรุงเทพมหานคร

ปรับปรุงทาวน์เฮาส์ โดย Touch Architect



3. ตัวอย่างการปรับปรุงทาวน์เฮาส์ในประเทศอื่น

ทาวน์เฮาส์ในบราซิลออกแบบปรับปรุงโดย Estúdio BRAz



นอกจากที่อยู่อาศัยและอาคารพาณิชย์ขนาดเล็ก โครงการเชิงพาณิชย์ขนาดใหญ่ในช่วง 30 ปีที่ผ่านมา และโครงการในอนาคตทั้งของรัฐและเอกชนเป็นส่วนหนึ่งของวิวัฒนาการของย่านบางจากและส่งผลต่อแนวโน้มความเปลี่ยนแปลงในอนาคตเช่นกัน

-  Waterway
-  Road
-  BTS Sukhumvit Line
-  BTS Station
-  Public Buildings, Commercial buildings



ปิยมัยสปอร์ตคลับ

ปิยมัยสปอร์ตคลับเป็นสปอร์ตคอมเพล็กซ์มาตรฐานสูงเคยตั้งอยู่บนพื้นที่ปัจจุบันของ Wisdom 101 True Digital Park พัฒนาโดยนายปิยะ จิตตаланและเปิดให้บริการในปี พ.ศ. 2538 ที่ดินเนื้อที่ทั้งหมด 55 ไร่นี้มารดาของนายปิยะซื้อไว้ตั้งแต่ช่วงสงครามโลกครั้งที่ 2

ในปี 2556 ปิยมัยสปอร์ตคอมเพล็กซ์ปิดให้บริการ MQDC พัฒนาพื้นที่ใหม่เป็นโครงการมิกซ์ยูสซึ่งรวมและสร้างสมดุลระหว่างที่อยู่อาศัย การค้า และพื้นที่พักผ่อนหย่อนใจ

ที่มา: https://www.prachachat.net/news_detail.php?newsid=1385523169

ที่มา: <http://info.gotomanager.com/news/details.aspx?id=3889> นิตยสารผู้จัดการตุลาคม 2545

ที่มา: <https://www.dotproperty.co.th/blog/พื้นที่ปิยมัยสปอร์ตคลับ-สวนวิท-101-สุดโครงการหรู>

ที่มา: <https://marketeeronline.co/archives/43015>



สยามพาราไดซ์ไนท์บาซาร์

ตั้งอยู่บนพื้นที่ปัจจุบันของโครงการ RB ตรงข้ามกับปิยมรย์สปอร์ตคลับเป็นตลาดกลางคืนที่ย้ายมาจากสวนลุมไนท์บาซาร์ใจกลางเมืองในปี 2553 แม้ว่าสัญญาเช่าเดิมจะมีอายุ 10 ปี แต่ได้ปิดตัวลงตั้งแต่ปี 2558 เนื่องจากผลประกอบการไม่ดี ในช่วงเวลาเดียวกันตลาดกลางคืนอื่น ๆ เปิดให้บริการในพื้นที่อื่น ๆ ของกรุงเทพฯซึ่งเดินทางไปสะดวกกว่า



66 ทาวเวอร์

บริษัท เมืองไทยประกันชีวิตเป็นเจ้าของโครงการอาคารสำนักงาน 66 ทาวเวอร์นี้ ที่ซอยสุขุมวิท 66 โดยมีแนวคิดในการออกแบบคือ Human Centric Workplace มีกำหนดเปิดให้บริการในไตรมาสที่ 2 ของปี 2564 ลูกค้าน่าหมายมีหลากหลายรวมถึงสตาร์ทอัพและบริษัทข้ามชาติ

ที่มา : <https://techsauce.co/news/muangthai-life-assurance-invest-3800m-thb-announced-66-tower>

ที่มาภาพ: <https://techsauce.co/news/muangthai-life-assurance-invest-3800m-thb-announced-66-tower>

ที่มาภาพ: <https://www.cbre.co.th/rent/66-tower>

ที่มาภาพ: <https://thinkofliving.com/article/กรีซทาวเวอร์-แอท-ไบเทค-ยอดจองกว่า-20-ในช่วงพรีลิส-พร้อมเปิดตัวอาคารไตรมาส-1-384058-แถลงข่าว/>

ที่มาภาพ: v <https://www.mvisioncorp.com/th/?matx-portfolio=thailand-mobile-expo-2019-bitec-bangna-2>



ไบเทค (ศูนย์นิทรรศการและการประชุมไบเทค)

BHIRAJ BURI GROUP เล็งเห็นถึงศักยภาพของย่านสุขุมวิท – บางนาในการเป็นย่านศูนย์กลางธุรกิจแห่งใหม่ของกรุงเทพฯ ฟังตะวันออก ตั้งแต่ช่วงปลายทศวรรษที่ 2530 ไบเทคเปิดให้บริการในปี 2540 และขยายโครงการเรื่อยมา ปัจจุบันมีอาคารสำนักงานเป็นตึกสูง มีบริษัทที่ดำเนินธุรกิจและอุตสาหกรรมในระบียงเศรษฐกิจภาคตะวันออก (EEC) ใช้เป็นสำนักงานอยู่หลายบริษัท

ที่มา : <http://www.bhirajburi.co.th/about>

ที่มาภาพ : <https://thailand-property-news.knightfrank.co.th/2018/10/16/อัพเดท-timeline-mega-project-โซนบางนา-น้อย/>

ที่มาภาพ : <https://brandinside.asia/bhiraj-convention-center-at-bitec/>

ที่มาภาพ : <https://thinkofliving.com/article/ภิรัชชาเวอร์-แอท-ไบเทค-ยอดจองกว่า-20-ในช่วงพรีลิส-พร้อมเปิดตัวอาคารไตรมาส-1-384058-ถลงข่าว/>

ที่มาภาพ : <v https://www.mvisioncorp.com/th/?matx-portfolio=thailand-mobile-expo-2019-bitec-bangna-2>



บางกอกมอลล์

เชื่อมต่อกับ BTS สถานีอุดมสุขเป็นโครงการคอมเพล็กซ์ขนาดใหญ่บนแยกบางนา พัฒนาโดย The Mall Group โครงการนี้ได้รับการออกแบบภายใต้แนวคิด “เมืองภายในเมือง” ตอนนี้อยู่ระหว่างการก่อสร้าง



สำนักงานเขตบางนา

กรุงเทพมหานคร (กทม.) มีนโยบายเพิ่มคุณภาพการบริการของสำนักงานเขตให้เป็นศูนย์ราชการเขตโดยรวมบริการต่างๆ ไว้ในที่เดียวกัน ศูนย์ฯ ที่อยู่ระหว่างการพัฒนาอยู่ที่บางนา บางรัก ปทุมวัน ลาดกระบัง และดินแดง ศูนย์ราชการบางนาอยู่ใกล้แม่น้ำ ประกอบด้วยสำนักงานเขต โรงพยาบาล สถานีดับเพลิง สนามกีฬาในร่มและศูนย์กีฬากลางแจ้ง

ที่มา : <https://www.facebook.com/BangkokGovernmentCenterprojectBangna/photos>

ที่มา : <http://www.prbangkok.com/th/hotnews/view/MDY1cDBzNmM0NHlyb3Ezc3E2NnEyNDk0cDRyOTQzcjQwODg3>

ที่มา : <https://www.facebook.com/BangkokGovernmentCenterprojectBangna/>

ที่มาภาพ : <https://goo.gl/maps/mM4VqYZycFfrZANT7>



การผสมผสาน เปลี่ยนแปลง และการอยู่ร่วมกันอย่างน่าสนใจ ของอาคารและโครงการต่างๆทั้งเก่าและใหม่ทุกประเภทที่กล่าวไปข้างต้น สามารถเห็นและสัมผัสได้ชัดเจนบริเวณถนนปทุมวิภา วัชรธรรมสาริต และอุดมสุข ที่มาบรรจบกับถนนสุขุมวิท ดิเกแถวและศาลเจ้ามีฉากหลังเป็นคอนโดสูงหรือสะพานลอยฟ้า ทางเท้ามีฉากหลังเป็นสกายวอล์คและระฟ้า ตลาดสดในร่มแบบอาเขตอยู่ในพื้นที่ระหว่างดิเก เช่นเดียวกับสวนหย่อมของคอมมูนิตี้มอลล์ เป็นต้น ที่มาภาพ: ชมชน ฟูลินไฟนอลย์

3

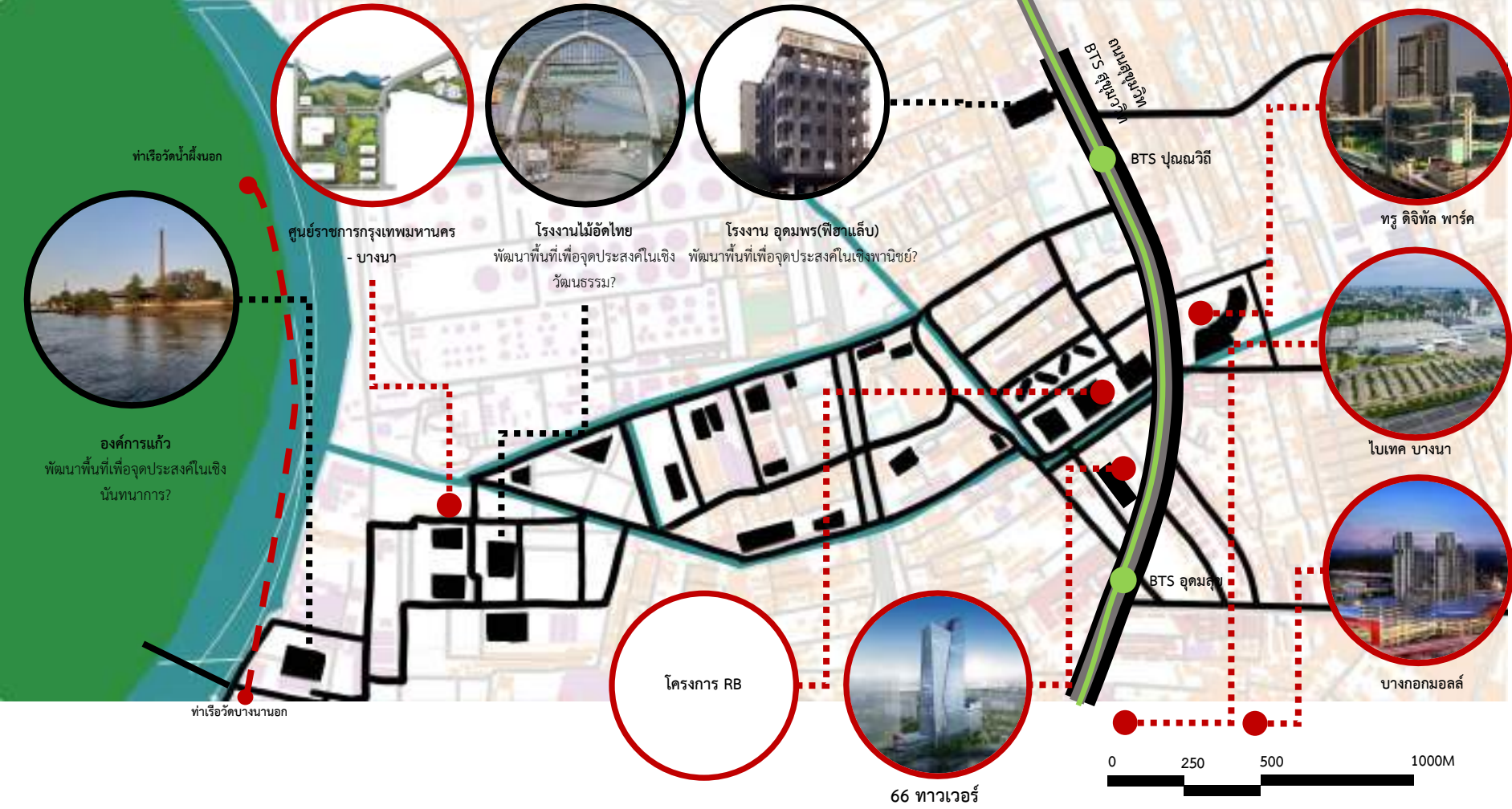
ช่วง 30 ปีที่ผ่านมา

(ประมาณปี 2533 – ปัจจุบัน) ความเปลี่ยนแปลงที่ไม่หยุดนิ่ง

ชีวิตแห่งความหลากหลายบนเครือข่ายรถไฟฟ้า

สรุป

- ความเป็นพลวัตและความซับซ้อน → การเปลี่ยนแปลงของสังคมและเศรษฐกิจที่มีพลวัตและรวดเร็วมากขึ้นทำให้เกิดความซับซ้อนมากขึ้นในวิวัฒนาการของพื้นที่ใกล้เคียงและงานสถาปัตยกรรม
- ความหนาแน่นและความหลากหลาย → เมื่อผู้คนมากขึ้น หลากหลาย และหนาแน่นมากขึ้น ประเภทและรูปแบบสถาปัตยกรรมจึงมีมากขึ้นตาม มีการสร้างอาคารใหม่และอาคารเก่าได้รับการปรับปรุง
- ความสัมพันธ์ที่เปลี่ยนไป → การเชื่อมต่อกับกรุงเทพฯ ชั้นในและส่วนอื่น ๆ ของกรุงเทพฯ และภูมิภาคอื่น ๆ ดีขึ้นด้วยทางด่วนและระบบขนส่งมวลชนในเวลาต่อมา ทางเดินลอยฟ้า ทำให้การสัญจรในเมืองมีหลายระดับ ไม่ใช่เพียงระดับดิน
- ความสัมพันธ์ที่ไม่เปลี่ยนแปลง → บางจากยังคงถูกตัดขาดจากแม่น้ำและบางกระเจ้าผู้ังตรงข้ามโดยโรงงานอุตสาหกรรม แม้ว่าบางส่วนจะหยุดดำเนินการไปแล้ว แต่พื้นที่ยังไม่ได้รับการพัฒนาขึ้นมาใหม่ ซอยต่างๆยังคงไม่เชื่อมต่อกัน เต็มไปด้วยทางตัน ผู้คนต้องพึ่งพารถยนต์ การเดินเท้าไม่สะดวก
- ชีวิตทันสมัย เต็มไปด้วยความตื่นเต้น แต่บางครั้งก็เป็นชีวิตที่เร่งรีบ วุ่นวาย และกดดัน → ขาดพื้นที่สีเขียว สาธารณะ มีมลพิษมาก คลองเน่าเสีย สภาพแวดล้อมเสื่อมโทรม
- โครงการใหม่ของทั้งภาครัฐและเอกชนที่กำลังดำเนินการอยู่ ล้วนแล้วแต่มีเจตนาที่ดีต่อย่าน ต่อเมืองและประเทศ จำเป็นต้องมีวิสัยทัศน์และความร่วมมือกัน เพื่อการพัฒนาแบบครบวงจรและเชื่อมโยง เกิดเอกลักษณ์ใหม่ของย่าน ที่วิวัฒนาการมาจากเอกลักษณ์เฉพาะดั้งเดิม บางจากในอนาคตจะเป็นอย่างไร จะมีฉายาใหม่ว่าอะไรได้บ้าง?



อนาคตของบางจาก ก้าวต่อไป และวิวัฒนาการทางสถาปัตยกรรมรอบสถานีรถไฟฟ้า BTS ปุณณวิถีและอุดมสุขจะเป็นอย่างไร?

สามารถเชื่อมต่อย่านบางจากกับแม่น้ำและบางกระเจ้าด้วยการพัฒนาโครงการใหม่และปรับปรุงอาคารเก่าได้ไหม?

สามารถสร้างอัตลักษณ์ใหม่ที่โดดเด่นของย่าน โดยพัฒนาจากอดีตและต่อยอดสู่อนาคตได้หรือไม่?

บทบาทและการมีส่วนร่วมของโครงการ RB ในความเป็นไปได้คืออะไรบ้าง ทั้งในเชิงเนื้อหาของโครงการและเชิงสถาปัตยกรรม?